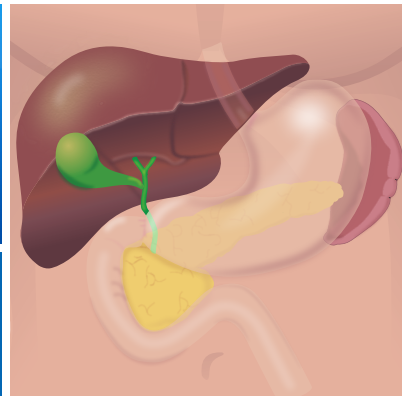


# Le cancer du foie

## Le carcinome hépatocellulaire

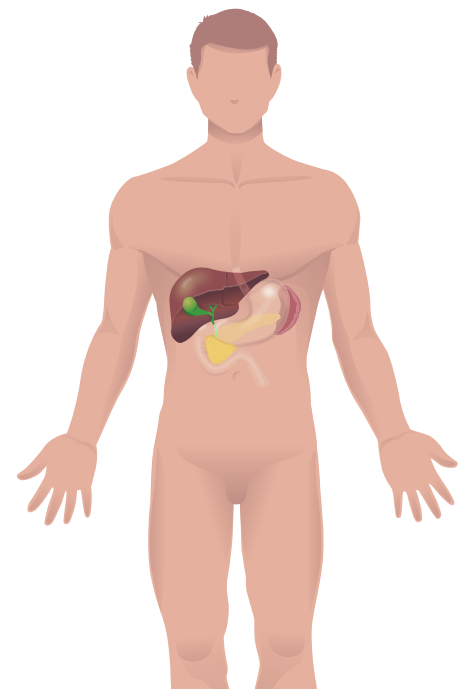
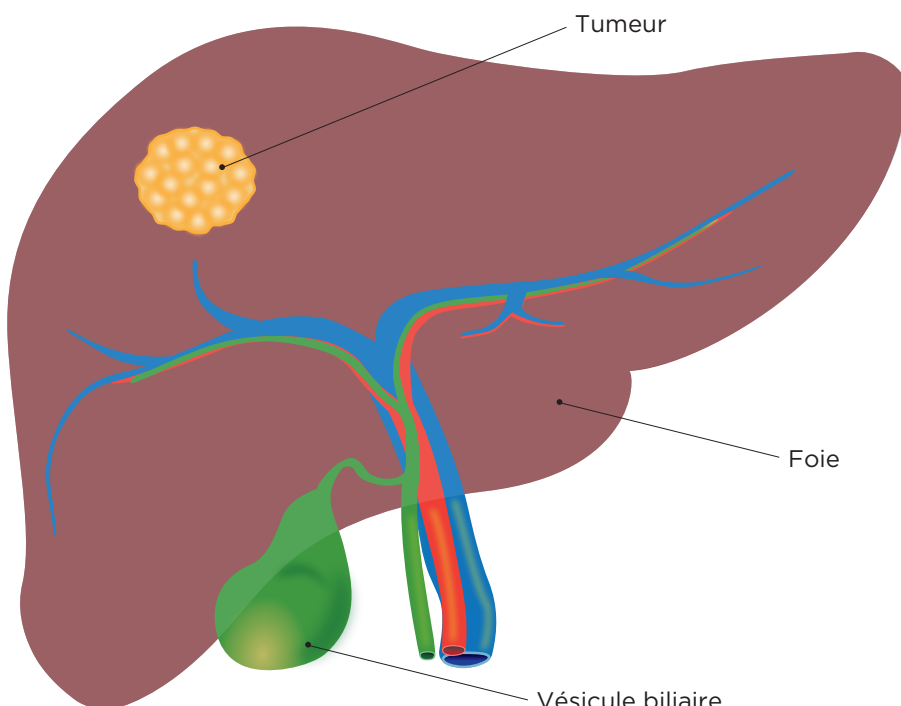


Vous avez appris que vous avez un type de cancer du foie appelé carcinome hépatocellulaire. Cette fiche vous aidera à mieux comprendre cette maladie et les traitements qui s'offrent à vous.

### Qu'est-ce qu'un carcinome hépatocellulaire ?

Il s'agit du type de cancer du foie le plus courant. Il commence dans les cellules du foie (hépatocytes). C'est pourquoi on dit que c'est un cancer primaire. S'il n'est pas traité, il peut se répandre et atteindre jusqu'à d'autres organes comme les os et les poumons.

Les causes et les traitements sont différents lorsqu'un cancer commence ailleurs dans le corps et évolue jusqu'à atteindre le foie. On parle alors de métastases au foie. Pour en savoir plus, lisez la fiche santé [Les métastases au foie.](#)



## Qui est touché par ce cancer ?

Les risques d'avoir un cancer du foie augmentent à partir de 50 ans. Il est plus fréquent chez les hommes que chez les femmes.

## Quels sont les facteurs de risque ?

Le principal facteur de risque est le fait d'avoir une cirrhose. Voir la fiche santé [Vivre avec une cirrhose](#).

D'autres facteurs peuvent favoriser le développement d'un cancer du foie, comme :

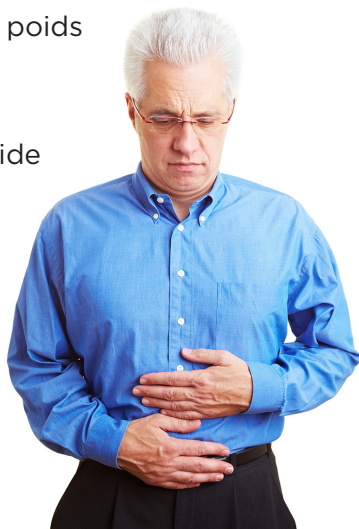
- l'obésité
- un diabète mal contrôlé
- le tabagisme
- une infection du foie causée par un virus (hépatite B ou C)
- trop de fer absorbé par le corps à cause d'une maladie héréditaire appelée hémochromatose



## Quels sont les symptômes ?

En général, le cancer du foie ne cause pas de symptômes au début de la maladie. Les signes varient l'endroit dans le foie où se trouve la tumeur. Ils peuvent prendre l'une des formes suivantes :

- perte d'appétit et de poids
- fatigue et faiblesse
- perte musculaire
- ventre gonflé de liquide (ascite)
- envie de vomir (nausée) et vomissements
- peau ou yeux jaunes (ictère)
- changement dans le comportement, l'humeur ou le sommeil (encéphalopathie hépatique)
- bosse au ventre



## Est-il possible de guérir d'un cancer du foie ?

Cela dépend de l'endroit où se trouve la tumeur et de son stade d'évolution.

Certains traitements visent à guérir, tandis que d'autres permettent de ralentir ou réduire les effets de la maladie.

## Comment cette maladie est-elle traitée ?

Le traitement est choisi selon :

- le nombre de tumeurs et leur endroit dans le foie
- le stade d'évolution du cancer
- la présence de cellules cancéreuses dans d'autres parties du corps (métastases)
- votre état de santé dans son ensemble
- la gravité de la cirrhose, si vous en avez une
- vos souhaits pour votre santé

Votre médecin parle d'abord de votre cas avec une équipe de spécialistes. Ensuite, on vous dit quels traitements sont possibles pour vous, avec leurs avantages et leurs effets secondaires.

Voici les traitements les plus fréquents.

### > Une chirurgie pour enlever une partie du foie (hépatectomie) :

On enlève une partie du foie. Voir la fiche santé [Se faire retirer une partie du foie](#).

Dans certains cas, il faut vous injecter un médicament avant. Celui-ci permet de faire grossir la partie saine du foie et de réduire la taille de celle qu'il faut enlever (embolisation portale).

### > La thermoablation par radiofréquence

On insère une aiguille jusqu'à la tumeur pour la chauffer et la détruire. Vous êtes endormi le temps de l'intervention (anesthésie générale).

Voir la fiche santé [La thermoablation par radiofréquence](#).

### > La chimioembolisation

On passe un cathéter par les vaisseaux sanguins jusque dans la tumeur. Il permet de faire entrer à cet endroit un médicament qui détruit les cellules cancéreuses. Il relâche aussi de petites particules, appelées embolies, qui bloquent la circulation du sang vers la tumeur.

Voir la fiche santé [Bien me préparer à une chimioembolisation.](#)

### > L'immunothérapie

On utilise le système de défense de votre corps (système immunitaire) pour lutter contre le cancer. Ce traitement se donne par les veines (voie intraveineuse) toutes les 3 ou 4 semaines, selon le cas. Il vise à freiner la progression du cancer ou à réduire la taille de la tumeur.

Voir la fiche santé [L'immunothérapie pour traiter un cancer.](#)

### > La chimiothérapie orale

Il s'agit de prendre sous forme de comprimés des médicaments qui détruisent les cellules cancéreuses. Ce traitement vise à freiner la progression du cancer ou à réduire la taille de la tumeur.

Voir la fiche santé [Les traitements contre le cancer à la maison.](#)

### > La radiothérapie

On envoie des rayons vers la tumeur pour tenter de la réduire ou l'empêcher de grossir.

Voir la fiche santé [Traiter un cancer du système digestif « haut » par la radiothérapie.](#)



### > Les essais cliniques ou les protocoles de recherche

Ils permettent de faire l'essai de nouveaux médicaments ou traitements et d'en évaluer l'efficacité et la sécurité. Ils peuvent vous être proposés si votre état de santé le permet.

### > Les thérapies complémentaires

À côté de vos traitements, certaines activités peuvent améliorer votre bien-être et réduire votre stress (par exemple le yoga, le tai-chi, la méditation ou la visualisation). Parlez-en à votre équipe de soins.

Voir la fiche santé [La relaxation pour mieux gérer le stress.](#)



### La greffe de foie

Dans de rares cas, on remplace le foie malade par :

- Un foie sain donné par une personne qui vient de décéder.
- Une partie de foie sain donnée par une personne en vie.

Il s'agit d'une opération majeure. Elle est possible seulement après une évaluation qui permet de savoir si vous pouvez recevoir une greffe. Dans beaucoup de cas, ce n'est pas possible.

Voir la fiche santé [La greffe de foie - Être évalué pour cette greffe.](#)



## Quel sera mon suivi?

Il est important de faire un suivi régulier.

On vous fera passer différents examens pour ajuster vos traitements selon votre état de santé. Vous pourriez passer les tests suivants :

- **Prises de sang** : Elles permettent de voir la quantité d'une protéine dans votre sang. Celle-ci donne un indice de votre état de santé général et de l'évolution de votre cancer.
- **Examens d'imagerie** : Un scan ou une résonance magnétique (IRM), par exemple, peuvent être utiles pour voir l'évolution du cancer.
- **Scintigraphie osseuse** : Au besoin, cet examen permet de savoir si le cancer s'est rendu jusque dans vos os. Voir la fiche santé [La scintigraphie osseuse](#).

## À qui poser mes questions ?

Vous pouvez appeler votre équipe de soins, votre infirmière pivot ou une infirmière de suivi, de 8h à 16h.

Clinique de chirurgie hépatobiliaire et pancréatique :

> **514 890-8478**

Clinique d'hépatologie :

> **514 890-8255**

Pour toute question liée à un souci de santé en dehors de ces heures d'ouverture, vous pouvez appeler une infirmière de la ligne Santé Patient CHUM.

> **514 890-8086**

Ce service est offert 24 heures sur 24, 7 jours sur 7. Lors de l'appel, assurez-vous d'avoir votre carte d'assurance maladie en main.



L'annonce d'un cancer peut faire vivre beaucoup d'émotions. Du soutien existe pour vous aider. N'hésitez pas à demander à votre équipe de soins de vous orienter vers ces services.



### RESSOURCES UTILES

Fondation Virage pour le soutien au cancer, située au 14<sup>e</sup> étage du Pavillon C, au CHUM :  
> [viragecancer.org](http://viragecancer.org)

Société canadienne du cancer :  
> [cancer.ca](http://cancer.ca)

Fondation québécoise du cancer :  
> **1 800 363-0063**  
> [fqc.qc.ca](http://fqc.qc.ca)

Il existe d'autres fiches santé produites par le CHUM. Demandez lesquelles pourraient vous convenir.



Vous pouvez aussi les consulter directement sur notre site [chumontreal.qc.ca/fiches-sante](http://chumontreal.qc.ca/fiches-sante)

*Le contenu de ce document ne remplace d'aucune façon les recommandations faites, les diagnostics posés ou les traitements suggérés par votre professionnel de la santé.*

Pour en savoir plus sur le Centre hospitalier de l'Université de Montréal  
[chumontreal.qc.ca](http://chumontreal.qc.ca)