

Ponction et biopsie de la moelle osseuse



Votre médecin vous demande de passer cet examen. Voici ce qu'il faut savoir à son sujet.

Qu'est-ce que la moelle osseuse ?

C'est une substance molle qui se trouve dans les gros os du corps.

Elle produit des cellules souches.

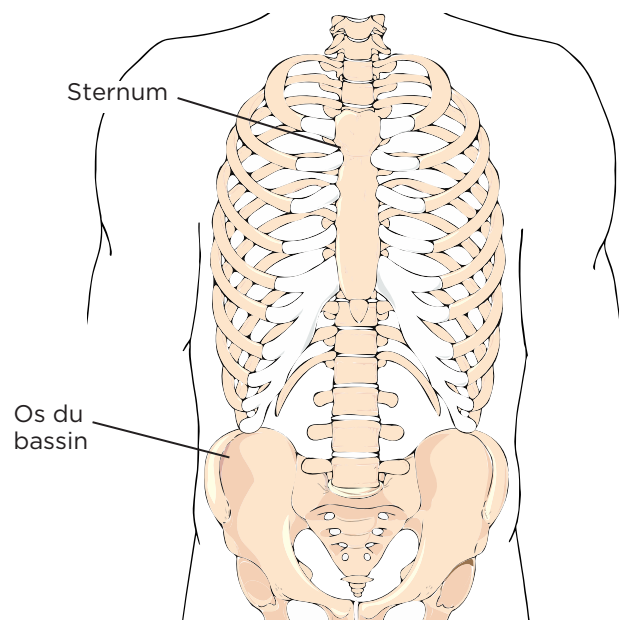
Les cellules souches sont des cellules qui ne sont pas encore développées au complet. Elles prennent ensuite la forme des différentes cellules du sang. Elles peuvent devenir des globules rouges, des globules blancs ou des plaquettes.

La moelle osseuse n'est pas la même chose que la moelle épinière. La moelle épinière est faite de nerfs et se trouve dans la colonne vertébrale.

Qu'est-ce qu'une ponction et une biopsie de la moelle osseuse?

La ponction consiste à prendre un peu de liquide et de cellules souches dans la moelle osseuse d'un gros os.

La biopsie consiste à prendre un peu de l'os lui-même. En général, la ponction et la biopsie se font en même temps. Souvent, elles sont faites dans l'os du bassin. Cet os est celui qui contient le plus de cellules souches.



Dans de rares cas, on les fait plutôt dans l'os plat au milieu du thorax (le sternum). Le liquide, les cellules souches et le morceau d'os sont ensuite analysés en laboratoire.

À quoi sert cet examen ?

Il permet de voir si votre moelle osseuse produit un nombre normal de cellules du sang. Dans les cas où leur nombre est anormal, cet examen aide à savoir pourquoi. Il permet aussi de savoir si vous avez une maladie du sang ou un cancer. Dans certains cas, cet examen sert à voir comment votre corps réagit à un traitement.

Combien de temps dure l'examen?

Il dure de 15 à 20 minutes.

Y a-t-il des précautions à prendre AVANT?

Il faut dire à votre équipe de soins si vous prenez des médicaments qui rendent le sang plus fluide (anticoagulants), comme l'aspirine, la warfarine (Coumadin), l'héparine ou l'apixaban (Eliquis).

Il faut aussi lui dire si :

- > vous êtes allergique au latex, car les gants utilisés par les médecins en contiennent parfois.
- > vous êtes allergiques à des médicaments qui rendent insensible à la douleur, comme la xylocaïne.

Vous n'avez pas besoin d'être avec un proche ni d'être à jeun.

Que faire si cet examen me stresse ?

Votre médecin peut vous offrir un calmant (sédatif) avant l'examen. Si vous en prenez un, vous aurez besoin d'aide pour le retour à la maison. Vous devrez donc être accompagné d'un proche.

D'autres trucs peuvent vous aider, comme :

- > Respirer profondément
- > Écouter de la musique
- > Penser à quelque chose qui vous fait du bien (visualisation)

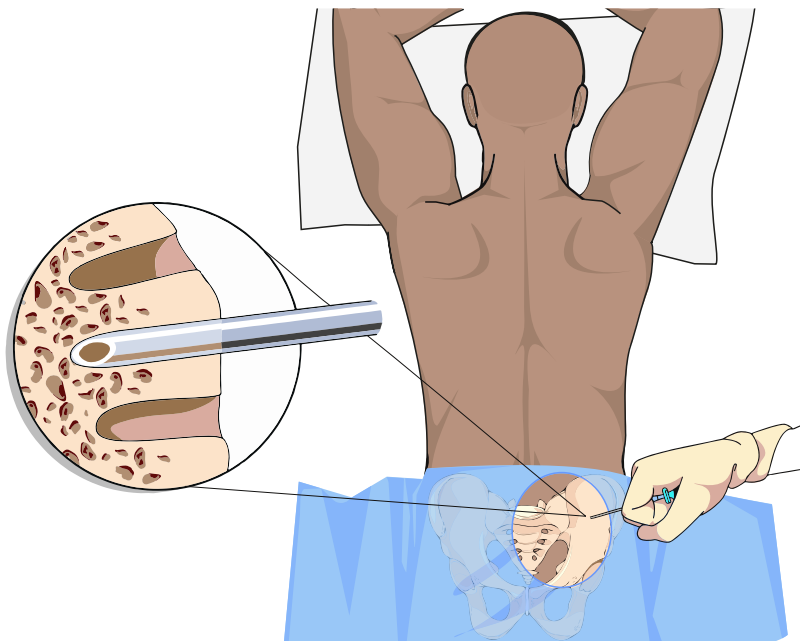
Lisez la fiche santé [La relaxation pour mieux gérer le stress](#).

Comment se déroule l'examen?

Vous serez couché sur le côté ou sur le ventre durant tout l'examen.

- 1 On nettoie votre peau à la hauteur des hanches, juste au-dessus de l'os du bassin.
- 2 On fait une piqûre avec un médicament pour engourdir cet endroit. Ainsi, vous sentirez moins de douleur pendant l'examen.

- 3 On entre ensuite une aiguille spéciale dans la peau, puis dans l'os. On se rend avec elle jusqu'à la moelle osseuse.



- 4 Une seringue est ensuite fixée à l'aiguille. On aspire avec elle un peu de liquide et de cellules souches. Vous pourriez sentir de la douleur lors de cette étape, mais cela ne dure que quelques secondes.
- 5 Au besoin, on tourne un peu l'aiguille. Cela permet de prendre un peu d'os. Vous pourriez sentir une légère pression.
- 6 On enlève l'aiguille. On fait aussitôt une pression à l'endroit où l'aiguille entrait pour éviter un saignement.
- 7 On met un pansement. On s'assure que vous ne saignez pas avant de vous laisser partir.

Quand vais-je connaître les résultats?

En général, ils sont donnés de quelques jours à 2 semaines après l'examen.

Y a-t-il des effets secondaires?

Vous pourriez sentir de la douleur à l'endroit où entrait l'aiguille. Si cela arrive, prenez de l'acétaminophène (Tylenol) pour la soulager.



