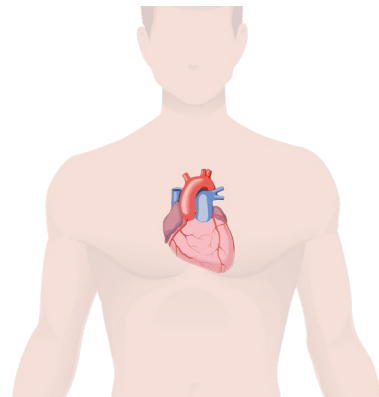


La chirurgie valvulaire

Se préparer à une chirurgie cardiaque



Vous devez être opéré au cœur à cause d'un problème de valve. Cette fiche vous explique l'opération et comment vous y préparer.

Pourquoi dois-je subir cette opération?

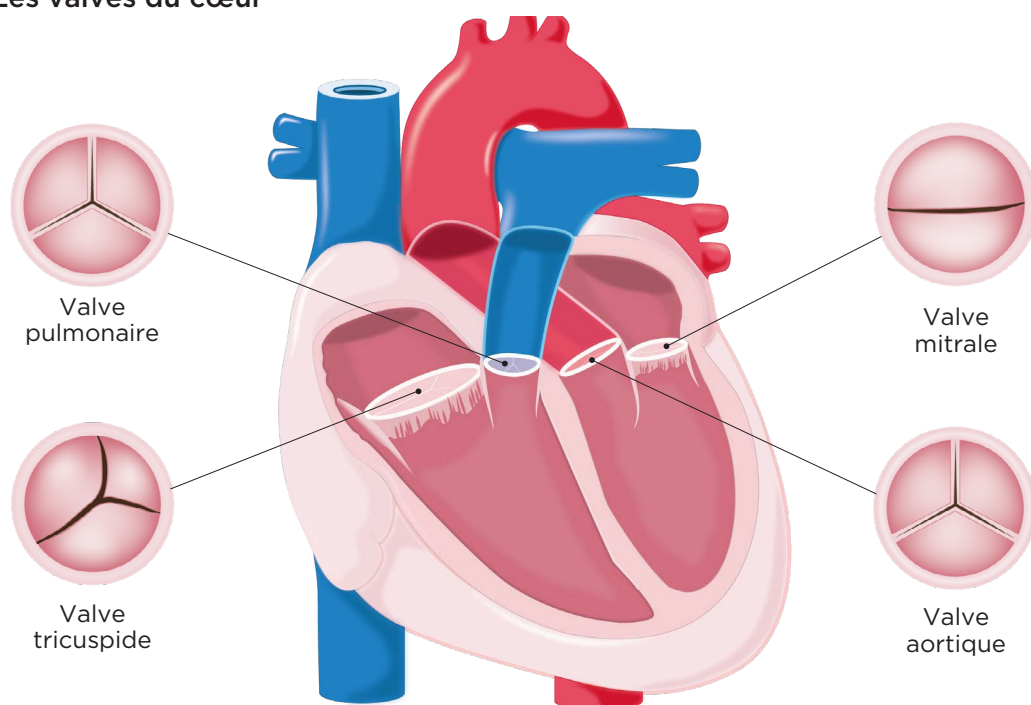
Le cœur a 4 valves, aussi appelées « valvules ». Ces valves sont comme des portes qui aident le cœur à faire circuler le sang dans le bon sens. Lorsque le cœur bat, les valves s'ouvrent pour laisser passer le sang et se referment vite pour empêcher le sang de revenir en arrière.

Il arrive parfois qu'un problème touche une valve du cœur et cause :

- > un rétrécissement (sténose) : la valve ne s'ouvre plus assez et il n'y a plus assez de sang qui passe
- > une fuite (insuffisance) : la valve ne ferme plus au complet et laisse du sang s'écouler
- > une infection de la valve

Ces problèmes troublent la circulation du sang. Le cœur doit alors travailler plus fort à chaque battement. L'un des moyens pour régler ces problèmes est la chirurgie valvulaire.

Les valves du cœur



En quoi consiste l'opération?

L'opération peut servir à remplacer la valve défectueuse **ou** à la réparer.

Remplacer la valve

La valve défectueuse est remplacée par une nouvelle valve. La nouvelle valve peut être biologique (animale ou humaine) ou mécanique (en métal). En collaboration avec vous, le chirurgien choisira l'une ou l'autre de ces valves, selon le cas.



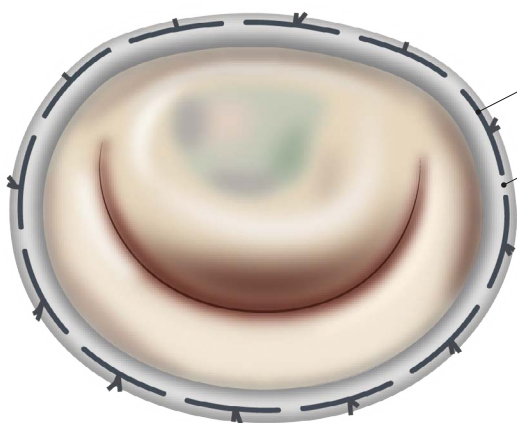
La valve biologique est faite de tissu animal, souvent de porc. Elle peut durer de 10 à 15 ans.



La valve mécanique peut durer de 20 à 25 ans. Avec ce type de valve, il faut prendre chaque jour un médicament anticoagulant appelé Coumadin. Ce médicament empêche la formation de blocages (caillots de sang) dans les vaisseaux sanguins et la valve.

Réparer la valve (plastie)

La partie de la valve qui est défectueuse est réparée à l'aide d'un anneau artificiel (de synthèse). On ne change pas la valve au complet.



Points de suture

Anneau

L'anneau artificiel permet de renforcer la réparation.

Quelles sont les complications possibles?

Les opérations au cœur sont sécuritaires. Toutefois, chaque geste médical pose des risques. Des complications sont possibles, même si elles n'arrivent pas souvent. Voici les principales :

- Arythmie (le cœur ne bat pas normalement)
- Infection de la valve ou d'une plaie
- Déplacement de la nouvelle valve ou mauvais fonctionnement.
- Caillots de sang pouvant causer un AVC (accident vasculaire cérébral). Ils peuvent arriver tout de suite après l'opération ou plus tard.
- Problèmes respiratoires
- Anémie (manque de fer dans le sang)

Comment dois-je me préparer?

Dans les semaines avant l'opération

ALIMENTATION

Mangez des aliments sains et riches en protéines, comme des noix, des graines, des légumineuses, du poisson, des viandes maigres, des œufs et des produits à base de soya. Cela vous aidera à renforcer votre système immunitaire et à vous remettre de l'opération.

Voir la fiche santé [Alimentation riche en protéines](#).

TABAC

Arrêtez ou diminuez votre consommation de tabac. Le tabac peut causer des complications, surtout sur le plan respiratoire.

Parlez-en à votre équipe de soins : elle peut vous aider.

Voir la fiche santé [Cesser de fumer avant mon opération](#).



STRESS

Des techniques de relaxation peuvent vous aider à gérer votre stress. C'est le cas, par exemple, de la respiration profonde :

- > Inspirez lentement par le nez en gonflant votre ventre et laissez l'air remplir vos poumons.
- > Faites sortir lentement l'air de vos poumons en soufflant par la bouche comme pour éteindre des bougies.

Voir la fiche santé [Relaxation pour mieux gérer le stress](#).

ACTIVITÉ PHYSIQUE

Faites de l'activité physique douce en respectant votre niveau de tolérance. Ce peut être, par exemple, de marcher sur un terrain plat à chaque jour. Cela vous aidera à mieux vous remettre de l'opération.

MÉDICAMENTS

Vous pourriez devoir arrêter de prendre certains médicaments avant l'opération. Suivez les indications de votre équipe de soins. Si vous oubliez de le faire, votre opération peut devoir être reportée.

La veille de l'opération

Prenez une douche et lavez tout votre corps et vos cheveux avec du savon. Cela aide à prévenir les infections après votre opération.

Ne vous rasez pas. L'équipe de soins le fera au besoin.

Vous devez être à jeun 6 heures avant l'opération. L'infirmière vous dira à quelle heure vous devez arrêter de boire et de manger.

Combien de temps dure l'opération?

L'opération dure de 3 à 4 heures.



Comment se déroule l'opération?

1 Pendant que vous êtes endormi (anesthésie générale), on arrête votre cœur pour permettre à l'opération de se dérouler.

Ne vous inquiétez pas : une machine appelée « machine cœur-poumon » fait le travail de votre cœur et de vos poumons durant l'opération.

2 Votre chirurgien répare la valve défectueuse ou la remplace par une nouvelle valve.

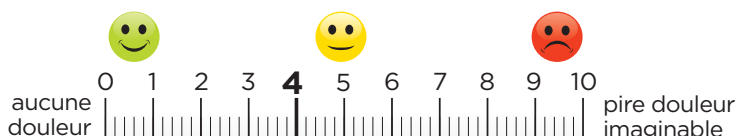
3 À la fin de l'opération, le chirurgien remet votre cœur en marche.

Vous passerez ensuite au moins 24 heures aux soins intensifs.

Que dois-je faire après l'opération pour bien me rétablir?

> Lorsque vous vous réveillerez aux soins intensifs, **ne tirez pas sur les tuyaux et les fils** que vous verrez autour de vous. Ils sont là pour aider le personnel à surveiller votre état de santé.

> Le personnel vous demandera d'évaluer votre **douleur** sur une échelle de 0 à 10.



Une bonne gestion de la douleur permet de bouger et de recommencer à manger plus vite. Cela accélère le retour à la maison.

> Il est important de vite vous remettre à **bouger**. Il se peut que le personnel vous aide à vous asseoir ou à vous lever le soir même de votre opération.

> Si votre état le permet, vous pourrez manger le soir même de votre opération.

Le contenu de ce document ne remplace d'aucune façon les recommandations faites, les diagnostics posés ou les traitements suggérés par votre professionnel de la santé.

> Dès que possible, faites les **exercices de respiration avec le spiromètre**.

Ces exercices aident à éliminer le mucus (sécrétions)

qui s'est formé dans vos poumons durant l'opération.

Ils aident aussi à éviter les infections des poumons.



> Votre séjour à l'hôpital durera au moins 4 jours.

Découvrez tous les conseils pour bien vous rétablir, les signes et symptômes à surveiller et le suivi après l'opération dans la fiche santé [Prendre soin de soi après une chirurgie cardiaque](#).

Comment déplacer mon rendez-vous?

Appelez la Clinique préopératoire, du lundi au vendredi, de 8 h à 16 h :

> 514 890-8420

À qui poser mes questions?

Appelez la Clinique de chirurgie cardiaque, du lundi au vendredi, de 8 h à 16 h :

> 514 890-8226



RESSOURCES UTILES

Il existe d'autres fiches santé produites par le CHUM. Demandez lesquelles pourraient vous convenir.



Vous pouvez aussi les consulter directement sur notre site chumontreal.qc.ca/fiches-sante

Pour en savoir plus sur le Centre hospitalier de l'Université de Montréal chumontreal.qc.ca