

L'injection de toxine botulique (Botox) dans la vessie



Vous souffrez de problèmes urinaires et votre médecin vous a proposé ce traitement. Cette fiche vous explique en quoi celui-ci consiste, comment vous préparer et quelles précautions prendre après l'avoir eu.

Pourquoi dois-je avoir ce traitement ?

Vous avez l'un des problèmes de santé suivants :

- une vessie hyperactive (voir la fiche santé [*Avoir du mal à contrôler son envie d'uriner - La vessie hyperactive*](#))
- une maladie du système nerveux (ex. : sclérose en plaques)
- un trouble des nerfs causé par une blessure (lésion de la moelle épinière)

Votre médecin vous propose ce traitement parce que :

- des changements à vos habitudes de vie n'ont pas amélioré votre état
- les exercices pour rééduquer la vessie et les exercices de physiothérapie n'ont pas eu les résultats souhaités
- les médicaments n'ont pas amélioré votre état ou causent beaucoup d'effets secondaires



En quoi consiste le traitement ?

On injecte de la toxine botulique (Botox) dans le muscle de la vessie (détrusor).

Le Botox bloque à cet endroit le signal transmis par les nerfs pour contracter ce muscle. Cela permet de réduire :

- le nombre de fois où vous devez aller aux toilettes
- les envies pressantes
- les fuites d'urine
- les risques d'infection aux reins
- les risques que les reins fonctionnent de moins en moins bien

En général, les effets commencent à se faire sentir dans les 2 semaines après les injections. Ces effets sont à leur maximum 4 à 6 semaines après. Ensuite, ils diminuent peu à peu. Les effets ne sont pas permanents. La plupart du temps, ils durent de 6 mois à 1 an.



Y a-t-il des risques?

- > Il y a un risque **d'infection urinaire** dans 15 % des cas.
- > Pendant que l'effet du Botox est à son maximum, vous pourriez avoir de la **difficulté à vider votre vessie** ou même ne pas être capable d'uriner du tout.

Si cela survient, vous devrez utiliser un petit tube souple (cathéter) pour faire sortir l'urine de votre vessie jusqu'à ce qu'elle puisse de nouveau se vider seule. Une infirmière vous montrera comment le faire dans les semaines avant votre premier traitement. Voir les fiches santé [Vider sa vessie à l'aide d'un cathéter - Chez la femme](#) et [Vider sa vessie à l'aide d'un cathéter - Chez l'homme](#).

Y a-t-il des contre-indications?

Vous ne pouvez pas suivre ce traitement si :

- vous êtes allergique au Botox
- vous avez une maladie neuromusculaire (ex. : myasthénie, sclérose latérale amyotrophique)
- vous êtes enceinte
- vous allaitez

Dites à votre médecin si :

- > vous avez reçu du Botox lors d'un autre traitement dans les 3 derniers mois, même s'il a été injecté dans une autre partie du corps
- > vous avez déjà eu des effets secondaires importants (ex. : grande faiblesse musculaire, grave infection urinaire) après avoir reçu du Botox

Il faudra peut-être changer la dose de Botox ou le moment du traitement pour cette raison.



L'injection de toxine botulique (Botox) dans la vessie

Comment dois-je me préparer?

> 2 à 3 semaines avant le traitement :

Vous devez passer un test d'urine. Si votre urine contient des bactéries, vous devrez prendre un antibiotique. Le test d'urine pourrait être refait après au besoin.

> Une semaine avant :

Arrêtez de prendre vos médicaments anti-inflammatoires (ex. : aspirine, Motrin, Advil, naproxène, Celebrex, etc.). Demandez à votre pharmacien si vous devez arrêter d'autres médicaments.

Arrêtez de prendre des produits naturels et de la glucosamine.

> Dans la semaine avant :

Si vous prenez des médicaments qui rendent le sang plus fluide (ex. : Coumadin, Xarelto, Eliquis, Plavix, Pradax), il faudrait, dans l'idéal, les arrêter. Votre médecin vous dira quand le faire.

> Le jour même :

Même si vous n'avez pas d'infection, vous devez prendre l'antibiotique prescrit. Il a pour but de prévenir de graves complications, comme une infection du sang (septicémie) ou une grande faiblesse des muscles.

Informez votre médecin si vous avez :

- un souffle au cœur
- eu une opération aux valves du cœur
- eu une opération pour une prothèse orthopédique (ex. : au genou ou à la hanche) dans les 6 derniers mois

Si c'est le cas, on devra peut-être vous donner des antibiotiques par une veine avant les injections de Botox.

Les douleurs sont faibles durant l'intervention. Vous devez tout de même prendre de l'acétaminophène (Tylenol) pour votre confort. Votre équipe de soins vous dira quelle dose il vous faut et quand vous pourrez la prendre.





IMPORTANT

Si les injections se font au bloc opératoire :

- **Ne mangez pas d'aliments solides à partir de minuit avant** l'intervention. Vous pouvez prendre des liquides clairs jusqu'à 2 heures avant.
- **Vous devez être accompagné** d'un proche pour le retour à la maison. Vous ne pourrez pas conduire ou rentrer seul à cause de l'effet de ces médicaments.

Si les injections se font en clinique externe :

- Vous pouvez manger le jour même et vous n'avez pas besoin d'être accompagné.

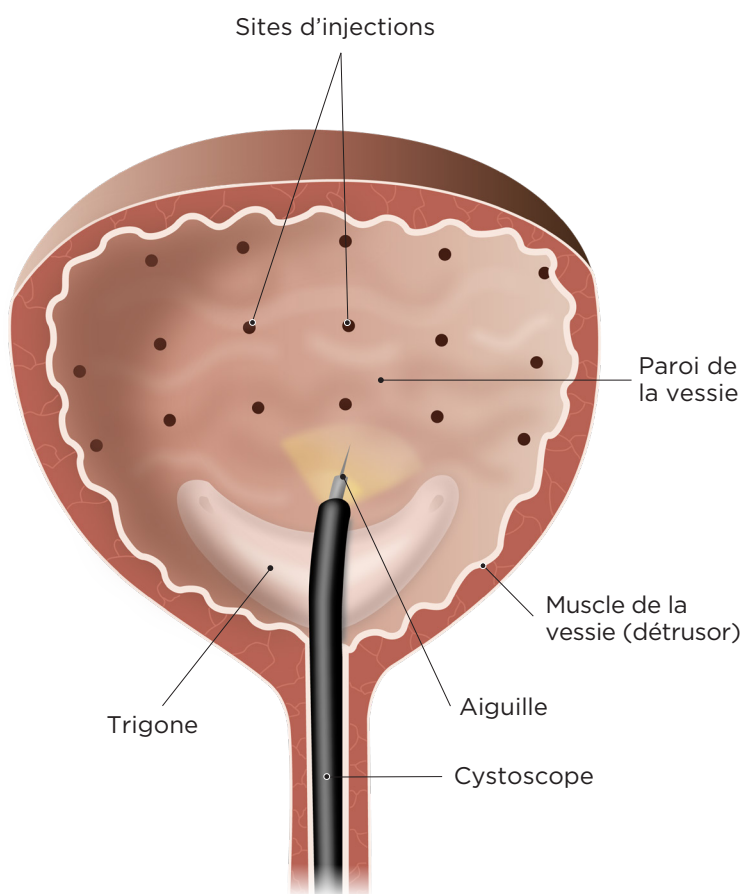
Combien de temps dure l'intervention?

Les injections ne prennent que 10 minutes, mais il faut prévoir 2 heures en tout. Si l'intervention est faite au bloc opératoire, vous devrez peut-être rester plus longtemps à l'hôpital.

Comment se déroule l'intervention?

- 1** Si elle se fait en clinique externe, on entre jusqu'à la vessie un tube souple (sonde) par le canal où passe l'urine (urètre). Ce tube sert à faire entrer dans la vessie un produit qui la rend peu sensible à la douleur (anesthésie locale). Si l'intervention se fait au bloc opératoire, on vous donne par les veines des médicaments pour que vous ne sentiez pas de douleur.
- 2** Toujours par l'urètre, on entre un mince tube au bout duquel il y a une source de lumière et une caméra cystoscope), pour bien voir l'intérieur de la vessie. Voir la fiche santé [Examen de la vessie - La cystoscopie](#).
- 3** On insère une aiguille dans le cystoscope. Avec celle-ci, on injecte le Botox à plusieurs endroits dans le muscle de votre vessie.

Injection dans la vessie



Y a-t-il des précautions à prendre APRÈS l'intervention?

- > Si l'intervention s'est faite au bloc opératoire, **ne conduisez pas** (auto, moto, vélo, etc.) dans les 24 heures après.
- > À moins d'un avis contraire du médecin, buvez au moins 2 litres d'eau par jour pendant les 48 heures qui suivent l'intervention.
- > Si vous ressentez de la douleur, prenez de l'acétaminophène (Tylenol).
- > Prenez les antibiotiques si votre urologue vous en a prescrit.
- > Continuez à prendre les médicaments prescrits pour vos problèmes urinaires. Lors de votre rendez-vous de suivi, demandez à votre médecin si vous pouvez les arrêter.

Y a-t-il des effets secondaires?

Les jours suivants, il est normal d'avoir :

- des brûlures au moment d'uriner
- des douleurs à la vessie
- un peu de sang dans l'urine

Dans de rares cas, vous pourriez avoir dans les 2 semaines suivantes :

- des maux de tête
- de la fatigue
- des symptômes pareils à ceux de la grippe

Quels signes dois-je surveiller?

Rendez-vous à l'urgence la plus proche si vous avez l'un des signes suivants :

- > Grande quantité de sang ou des boules de sang (caillots) dans l'urine
- > Température de 38,5 °C (101,3 °F) ou plus
- > Frissons
- > Grande faiblesse
- > Incapacité à uriner si on ne vous a pas montré à vider votre vessie avec un cathéter



Appelez une infirmière de la ligne Santé Patient CHUM, au **514 890-8086**, si vous avez l'un des signes suivants :

- > Difficulté à uriner
- > Douleur au bas du ventre qui dure plus de 48 heures
- > Impression de ne pas vider sa vessie
- > Brûlure au moment d'uriner qui continue plus de 48 heures après les injections

Ce service d'aide du CHUM est offert 7 jours sur 7, 24 heures sur 24. Lors de l'appel, assurez-vous d'avoir votre carte d'assurance maladie en main.

Quel sera mon suivi?

Vous aurez un rendez-vous de suivi avec votre urologue en clinique externe 2 à 3 semaines après le traitement. Si on ne vous a pas confirmé de rendez-vous après 3 semaines, appelez le secrétariat de la Clinique d'urologie au :

- > **514 890-8000, poste 36411**

Que faire si je dois annuler ou déplacer mon rendez-vous?

Appelez dès que possible au numéro suivant:



RESSOURCES UTILES

Il existe d'autres fiches santé produites par le CHUM. Demandez lesquelles pourraient vous convenir.



Vous pouvez aussi les consulter directement sur notre site chumontreal.qc.ca/fiches-sante

Le contenu de ce document ne remplace d'aucune façon les recommandations faites, les diagnostics posés ou les traitements suggérés par votre professionnel de la santé.

Pour en savoir plus sur le Centre hospitalier de l'Université de Montréal chumontreal.qc.ca