

Opération à l'os derrière l'oreille et au tympan

La masto-tympanoplastie



Vous allez bientôt avoir une opération appelée « masto-tympanoplastie ». Cette fiche vous explique en quoi cela consiste, comment vous y préparer et quoi faire après.

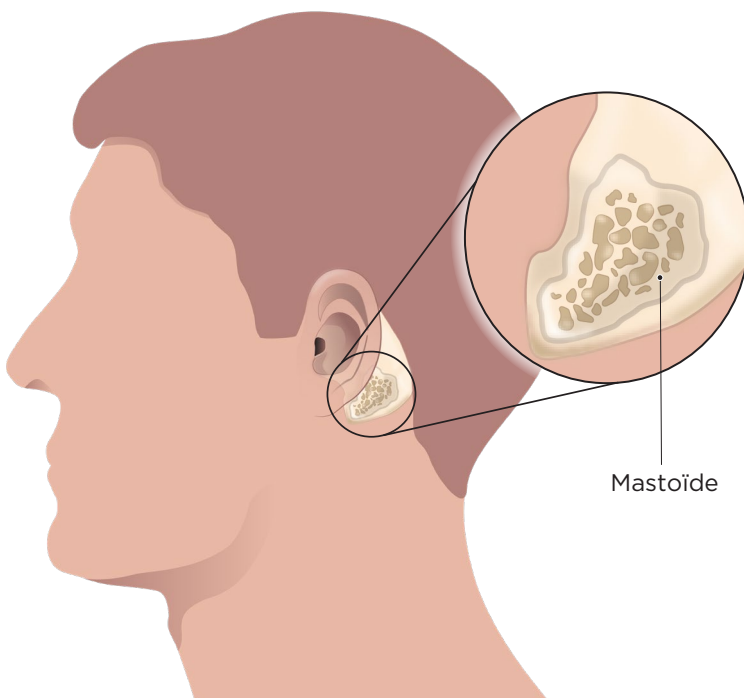
Pourquoi dois-je avoir cette opération ?

La mastoïde est une partie de l'os du crâne située derrière le canal de l'oreille. Elle peut être abîmée si vous avez :

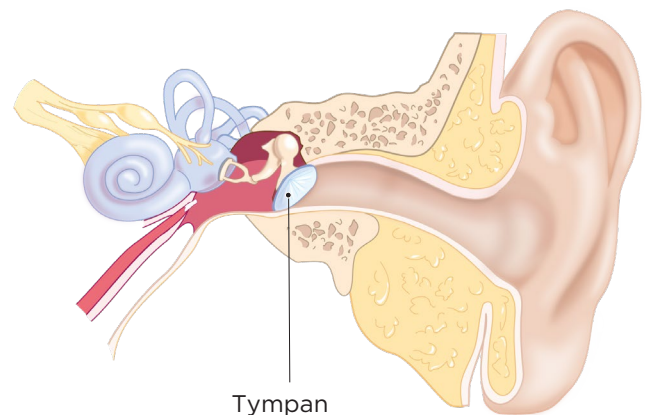
- Une enflure due à une infection de l'oreille (une otite). C'est ce qu'on appelle une « mastoïdite ».
- Une boule de peau (un kyste) qui se forme dans la mastoïde, près du tympan. C'est ce qu'on appelle un « cholestéatome ».

Ces 2 problèmes peuvent percer le tympan. S'ils ne sont pas traités, vous pouvez subir des pertes d'audition, des vertiges et une paralysie du visage.

La mastoïde



L'oreille interne



En quoi consiste l'opération?

On enlève la partie abîmée de la mastoïde. On enlève aussi le kyste s'il y en a un présent près du tympan. Si c'est nécessaire, on reconstruit ensuite le tympan.

Quels sont les risques liés à cette opération?

Dans de rares cas, cette opération peut causer :

- une infection
- un saignement
- une accumulation de sang sous la peau ou sous le crâne (hématome)
- une perte d'audition
- des vertiges
- une baisse temporaire du goût
- une paralysie du visage
- des sifflements dans les oreilles (acouphènes)



Comment puis-je me préparer à l'opération?

Si vous prenez des médicaments pour rendre votre sang plus fluide (anticoagulant, antiplaquettaire), il faudra arrêter pendant quelques jours. Votre médecin vous dira comment faire.

TABAC

Fumer retarde la guérison et augmente le risque d'infection après l'opération. Il faut arrêter de fumer au moins **2 semaines avant** l'opération et pendant **2 mois après**. Pour de l'aide, consultez la fiche santé [Cesser de fumer avant mon opération](#).

TRANSPORT

Vous ne pourrez pas conduire (auto, moto, vélo, etc.) à la sortie de l'hôpital. Demandez à un proche de venir vous chercher après l'opération.



Combien de temps dure l'opération?

Elle se fait en chirurgie d'un jour et dure environ 2 heures. Vous pourrez partir quelques heures après votre réveil.

Quelles sont les étapes de l'opération?

Vous êtes complètement endormi durant tout le temps de l'opération (anesthésie générale).

- 1** Le médecin fait une ouverture dans la peau, puis dans l'os derrière l'oreille. Il enlève la partie abîmée de la mastoïde.
- 2** Dans le cas d'un cholestéatome, il enlève aussi le kyste.
- 3** Il referme ensuite l'ouverture avec des points de suture fondants qui s'en iront par eux-mêmes.
- 4** Si le tympan est abîmé, le médecin passe par le conduit auditif pour le remplacer. Il met ensuite de petits pansements fondants pour aider la guérison.

Si de petits os de l'oreille moyenne sont aussi abîmés, le médecin peut les reconstruire pendant l'opération. Voir la fiche santé [Reconstruction des osselets dans l'oreille.](#)

Y a-t-il des inconvénients possibles?

Après l'opération, vous pourriez :

- > Vous sentir étourdi ou avoir des vertiges. C'est normal et cela dure de quelques heures à quelques jours seulement.
- > Avoir une douleur temporaire à l'oreille.
- > Saigner derrière l'oreille ou dans le conduit de l'oreille.
- > Sentir votre oreille pleine ou bloquée pendant quelques semaines.
- > Entendre moins bien. Vous entendrez mieux une fois le pansement retiré.
- > Avoir un goût de métal dans la bouche.

Quelles sont les précautions à prendre APRÈS l'intervention?

MÉDICAMENTS

Ne prenez pas d'aspirine (ex. : Entrophen) ou d'ibuprofène (ex. : Advil, Motrin) pendant une semaine après l'opération. Ces médicaments peuvent augmenter le risque de saigner.

Pour soulager la douleur, vous pouvez prendre de l'acétaminophène (ex. : Tylenol).

PANSEMENTS

Vous aurez deux pansements : un derrière l'oreille et un autre sur le conduit auditif.

Gardez les propres et secs. Ne les touchez pas. Ils seront retirés par le médecin une semaine après votre intervention. Dès que le pansement sera retiré, vous pourrez mettre dans votre oreille les gouttes qui vous sont prescrites pour prévenir une infection.

HYGIÈNE

- Ne mouillez pas l'intérieur de votre oreille opérée pendant deux mois après la chirurgie. Une fois le pansement retiré, vous pourrez prendre des douches. Pour éviter de mouiller l'intérieur de votre oreille, mettez-y un bout de coton enduit de gelée de pétrole (ex. : Vaseline). N'utilisez pas d'autres bouchons.



AUTRES PRÉCAUTIONS

Pendant 1 semaine :

- > Évitez de vous coucher sur le côté opéré.
- > Levez-vous lentement. Ne penchez pas la tête de façon brusque. Si vous le faites, vous pourriez être étourdi.

Pendant 1 mois :

- > Évitez d'être en contact avec une personne enrhumée ou malade.

Pendant deux mois ou tant que la plaie n'est pas guérie :

- > Ne vous mouchez pas. Vous pouvez plutôt essuyer ou éponger vos narines.
- > Éternuez la bouche ouverte et sans vous bloquer le nez.
- > Ne mettez pas d'écouteur dans l'oreille opérée pour ne pas blesser le nouveau tympan fragile.



Quand vais-je pouvoir reprendre mes activités?

Pendant deux mois, vous devez :

- éviter tout effort physique
- ne pas soulever d'objets lourds
- ne pas prendre l'avion ou être dans un endroit où la pression dans l'oreille peut changer

Vous devez attendre la permission de votre médecin avant de reprendre des activités comme :

- les sports de contact (ex. : football)
- la baignade et les autres activités aquatiques (ex. : glissades d'eau, plongée sous-marine)
- la pratique d'instruments de musique à vent (ex. : flûte, trompette)
- la conduite automobile

Quel sera mon suivi?

Vous aurez un rendez-vous avec votre ORL 1 semaine ou 2 après l'intervention. Il va regarder la cicatrice et la nettoyer, au besoin.



Quels signes surveiller?

Appelez une infirmière de la ligne Santé Patient CHUM, au **514 890-8086**, si vous avez l'un des signes suivants :

- Fièvre plus élevée que 38,5 °C (101,3 °F) pendant plus de 24 heures
- Écoulement jaunâtre ou verdâtre à l'intérieur de l'oreille ou derrière celle-ci

- Douleur qui n'est pas soulagée par les médicaments
- Vertiges sévères ou maux de tête importants

Ce service d'aide du CHUM est offert 7 jours sur 7, 24 heures sur 24. Lors de l'appel, assurez-vous d'avoir votre carte d'assurance maladie en main.

À qui parler pour avoir de l'aide ou poser des questions?

Avant votre intervention, vous pouvez appeler la clinique d'ORL, du lundi au vendredi de 8 h à 16 h.

> **514 890-8235**

Pour toute question liée à un souci de santé après l'intervention, appelez une infirmière du CHUM.

> **514 890-8086**



RESSOURCES UTILES

Il existe d'autres fiches santé produites par le CHUM. Demandez lesquelles pourraient vous convenir.



Vous pouvez aussi les consulter directement sur notre site chumontreal.qc.ca/fiches-sante

Le contenu de ce document ne remplace d'aucune façon les recommandations faites, les diagnostics posés ou les traitements suggérés par votre professionnel de la santé.

Pour en savoir plus sur le Centre hospitalier de l'Université de Montréal
chumontreal.qc.ca