

L'abcès anal et la fistule anale



Votre médecin vous a dit que vous avez un de ces problèmes ou les deux. Cette fiche vous explique en quoi ils consistent et comment on les traite.

Qu'est-ce que l'abcès anal?

Dans la paroi du canal de l'anus se trouvent des glandes qui sécrètent un liquide odorant.

Une de ces glandes s'est infectée. Du pus s'est formé et s'est accumulé. Cela a créé un abcès.

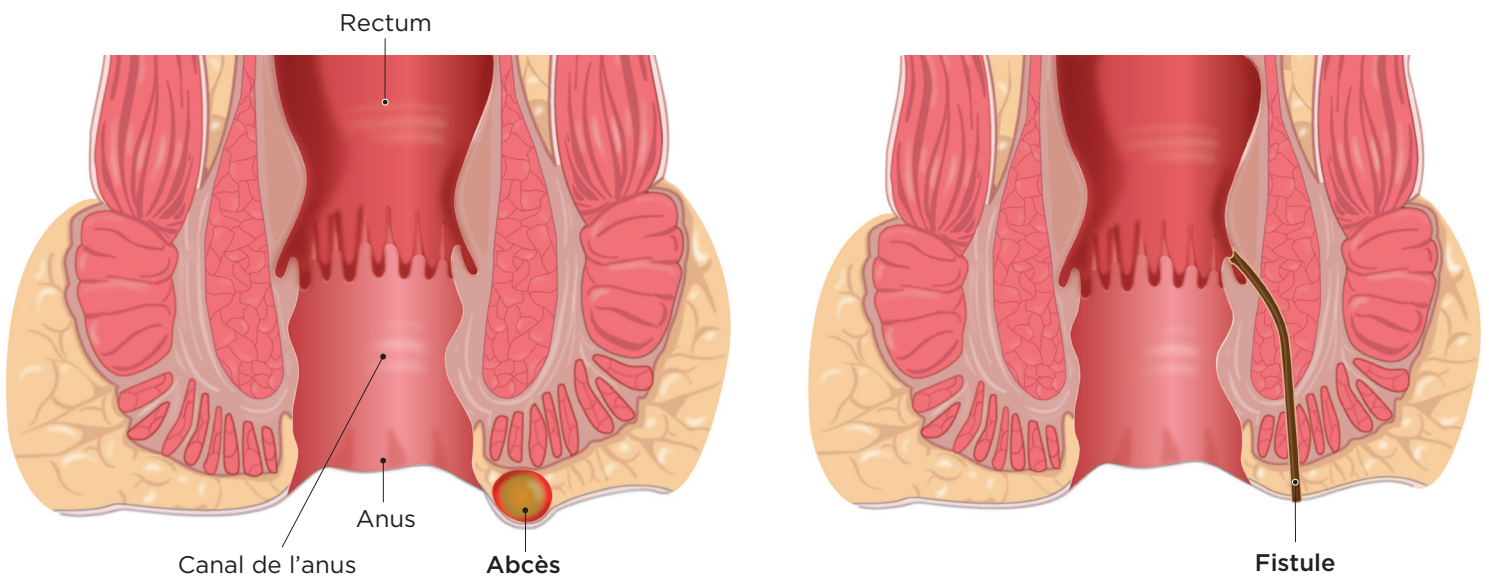
Non traité, un abcès peut causer d'autres problèmes, comme une infection ou une fistule anale.

Qu'est-ce qu'une fistule anale?

C'est l'évolution d'un abcès. Il s'agit d'un petit tunnel qui se forme à partir de l'abcès. Parfois, le tunnel finit par relier l'intérieur du rectum à la surface de la peau autour de l'anus. Un ou plusieurs autres tunnels peuvent se former à partir du tunnel principal.

La fistule survient dans 15 % à 25 % des cas d'abcès. Elle peut se développer en même temps que l'abcès, ou de 4 à 6 semaines après qu'on a traité celui-ci. Parfois, elle survient des mois, voire des années après. Il n'y a aucun moyen de la prévoir.

L'abcès anal et la fistule anale



Quels sont les symptômes de la maladie ?

Quand vous avez un abcès anal, vous pouvez avoir :

- une douleur constante autour de l'anus
- une rougeur ou une chaleur autour de l'anus
- une sensation d'enflure ou de boule à côté de l'anus
- un écoulement de pus
- de la fièvre



- une douleur quand vous allez à la selle

Si vous avez une fistule anale, vous pouvez avoir près de l'anus :

- un écoulement de liquide qui sent mauvais ou de sang
- une démangeaison

Qu'est-ce qui me rend à risque d'avoir cette maladie ?

On ne sait pas pourquoi certaines personnes développent des abcès. Les gens qui souffrent de maladies inflammatoires des intestins (ex. : la maladie de Crohn) ont plus de risque d'en avoir un.

Comment traite-t-on un abcès anal ?

On l'ouvre pour faire sortir le pus (drainage).

L'intervention se fait souvent en clinique ou à l'urgence. Voici comment elle se déroule :

- 1** Avec une piqûre, on rend la région autour de l'anus insensible à la douleur (anesthésie locale).
- 2** Le médecin fait une petite incision pour faire sortir le pus. Cela diminue la pression et la douleur.
- 3** On vous met un pansement. Il sera ensuite changé par une infirmière du CLSC une fois par jour, puis moins souvent selon la guérison.

Si l'abcès est trop gros ou trop profond, il faudra alors le drainer en salle d'opération.

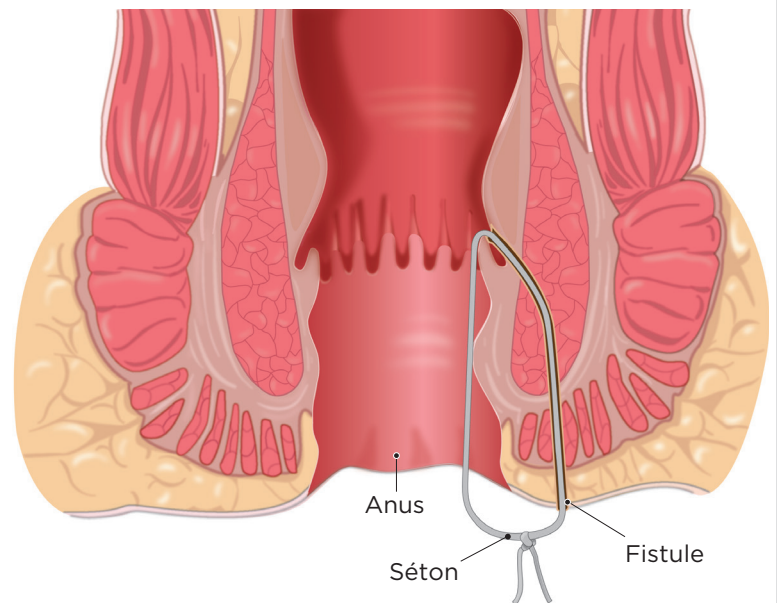
Si vous avez aussi d'autres problèmes de santé (ex. : diabète, fièvre, inflammation de la peau, cellulite de la peau), le médecin pourrait vous prescrire des antibiotiques à prendre par la bouche après l'intervention.

Que fait-on si j'ai une fistule ?

Si vous avez une fistule, on va installer un fil appelé « séton ». On glisse ce fil dans la fistule.

Ce fil empêche un retour de l'abcès. Il réduit la fistule et empêche la création d'autres tunnels.

Il permet aussi de connaître le chemin de la fistule. Cela aide à choisir la bonne opération pour la traiter.



Comment pose-t-on un séton ?

- 1** On entre une tige (stylet) dans la fistule et on la glisse jusqu'à sa sortie.
- 2** Au bout de la tige, on attache le fil que l'on glisse de l'entrée à la sortie de la fistule.
- 3** On fait ensuite une boucle avec ce fil qui passe par la fistule et l'anus.

La durée pendant laquelle le séton reste en place varie d'une personne à l'autre. Votre médecin vous dira quand il pourra l'enlever.

Comment traite-t-on une fistule anale ?

Il faut la fermer par une opération. Il existe différents types d'opérations pour la fistule anale. Votre chirurgien vous dira laquelle convient à votre situation. Une chirurgie d'un jour ou une hospitalisation sera nécessaire selon le cas.

Que dois-je faire pour annuler ou déplacer mon rendez-vous ?

Vous pouvez appeler au Centre des rendez-vous :

> 514 890-8051

ou

> 1 855 769-5842



Quels signes dois-je surveiller après l'intervention ?

Si des symptômes d'un abcès anal ou d'une fistule anale reviennent, appelez une infirmière de la ligne Santé Patient CHUM au **514 890-8086**.

Ce service est offert 7 jours sur 7, 24 heures sur 24. Lors de l'appel, assurez-vous d'avoir votre carte d'assurance maladie en main.

À qui m'adresser pour obtenir de l'aide ou poser des questions ?

Pour toute question liée à votre santé après une opération, vous pouvez appeler une infirmière de la ligne Santé Patient CHUM.

> 514 890-8086



Le contenu de ce document ne remplace d'aucune façon les recommandations faites, les diagnostics posés ou les traitements suggérés par votre professionnel de la santé.



RESSOURCES UTILES

Société nationale française de coloproctologie :

> snfcp.org

Cliquer sur Espace patients → Fistules anales, suppurations → Abcès anal

Il existe d'autres fiches santé produites par le CHUM. Demandez lesquelles pourraient vous convenir.



Vous pouvez aussi les consulter directement sur notre site chumontreal.qc.ca/fiches-sante



Questions



Personnes-ressources et contacts

Pour en savoir plus sur le Centre hospitalier de l'Université de Montréal chumontreal.qc.ca