

# Réparer un trou dans le tympan

## La tympanoplastie



**Vous allez bientôt avoir cette opération. Cette fiche vous explique en quoi elle consiste, comment vous y préparer et quoi faire après l'intervention.**

### Pourquoi devrais-je être opéré?

Vous avez dans le tympan un trou (perforation) qui ne guérit pas de lui-même. Cela vous empêche d'entendre normalement.

L'opération pour réparer ce trou est appelée « tympanoplastie ». Elle permet :

- d'améliorer votre audition
- de prévenir les infections d'oreille (otites)

### En quoi consiste l'opération?

On greffe un petit morceau de tissu au tympan pour refermer le trou. Le tissu utilisé peut venir de différents endroits, comme :

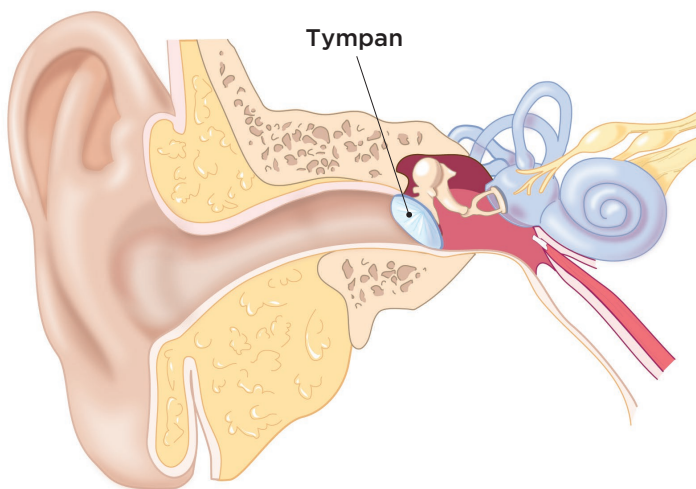
- la graisse de la nuque
- la membrane, appelée aponévrose, qui recouvre un muscle au-dessus de l'oreille ou derrière elle
- la membrane, appelée périchondre, qui recouvre le cartilage d'une partie du pavillon de l'oreille appelée « tragus »

Le médecin verra avec vous quelle est la meilleure option et à quel endroit il prendra le tissu.

En général, on rend la zone insensible à la douleur (anesthésie locale) le temps de l'opération. Si vous préférez être endormi durant l'opération (anesthésie générale), vous devez en discuter à l'avance avec le médecin.

### Quels sont les risques liés à l'intervention?

Il y a des risques d'infection, de perte d'audition ou de paralysie du visage, mais ils sont très faibles.



## Comment dois-je me préparer?

### MÉDICAMENTS

Si vous prenez des médicaments pour rendre votre sang plus fluide (anticoagulant, antiplaquettaire), il faudra arrêter pendant quelques jours. Votre médecin vous dira comment faire.



### TABAC

Fumer augmente le risque d'infection après l'intervention et, surtout, retarde la guérison. Il est donc fortement recommandé d'arrêter de fumer au moins **2 semaines avant** l'intervention et pendant **2 mois après**. Pour de l'aide, consultez la fiche santé [Cesser de fumer avant mon opération](#).

### ALIMENTATION

Si on prévoit une anesthésie locale, vous pouvez manger ou boire un peu pour calmer la faim jusqu'à 1 heure avant l'opération.

Si on prévoit une anesthésie générale, on vous téléphonera pour vous dire quoi faire.

### TRANSPORT

Venez accompagné d'un proche. Le produit utilisé pour l'anesthésie risque de donner des vertiges ou une envie de vomir après l'opération. Vous ne pourrez donc pas conduire de véhicule (auto, moto, vélo) pour rentrer à la maison.



## Comment se déroule l'opération?

- 1** Le médecin injecte un produit dans l'oreille pour la rendre insensible à la douleur.
- 2** Il fait une petite coupure et prélève à l'endroit choisi le tissu qui sera greffé.
- 3** Il referme la coupure avec des points de suture fondants qui partiront d'eux-mêmes.
- 4** Il fait de petites piqûres sur le bord du tympan pour permettre de le décoller.
- 5** Il soulève le tympan, puis il place le tissu greffé de manière à couvrir le trou.
- 6** Le tympan est remis dans sa position naturelle. On le couvre avec un pansement fondant pour aider la guérison.

En général, l'intervention dure de 30 minutes à 1 heure. Mais elle peut prendre jusqu'à 2 heures si vous êtes endormi.

## À quoi m'attendre après l'opération?

Après l'opération, il arrive d'avoir :

- des vertiges ou des étourdissements. C'est normal et cela dure seulement de quelques heures à quelques jours.
- une douleur temporaire à l'oreille.
- de petits saignements à l'oreille.
- une sensation que l'oreille est pleine ou bouchée.
- une baisse temporaire de l'audition. Cela ira mieux une fois le pansement retiré.
- un goût de métal dans la bouche.

## Quelles sont les précautions à prendre après l'opération?

### MÉDICAMENTS

Ne prenez pas d'aspirine (ex. : Entrophen) ou d'ibuprofène (ex. : Advil, Motrin) pendant une semaine après l'opération. Ces médicaments peuvent augmenter le risque de saigner.

Pour soulager la douleur, vous pouvez prendre de l'acétaminophène (ex. : Tylenol).

### PANSEMENT

Un pansement recouvre votre oreille. Gardez-le propre et sec.

Il faudra le retirer une semaine après votre opération. Ensuite, vous pourrez commencer à mettre les gouttes qui vous seront prescrites pour prévenir l'infection.

### HYGIÈNE

Ne mouillez pas l'intérieur de votre oreille opérée pendant les 2 mois suivant l'opération.

Vous pourrez prendre une douche une fois le pansement retiré. Pour éviter de mouiller l'intérieur de votre oreille, mettez-y un morceau de coton (ouate) enduit de gelée de pétrole (ex. : Vaseline). N'utilisez pas d'autres bouchons.



### AUTRES PRÉCAUTIONS

Pendant 1 semaine :

- > Évitez de vous coucher sur le côté opéré.
- > Levez-vous lentement. Ne penchez pas la tête de façon brusque. Sinon, vous pourriez être étourdi.

Pendant 1 mois, évitez d'être en contact avec quelqu'un d'enrhumé ou de malade.

Pendant 2 mois ou tant que la plaie n'est pas guérie :

- Évitez de vous moucher fort. Essayez ou épongez plutôt vos narines.
- Éternuez la bouche ouverte et sans vous bloquer le nez.
- Ne mettez pas d'écouteur dans l'oreille opérée pour éviter de blesser le nouveau tympan fragile.



## Quand vais-je pouvoir reprendre mes activités?

Pendant deux mois, il ne faut pas augmenter la pression dans l'oreille. Vous devez donc éviter :

- de vous moucher fort
- de gonfler les joues en faisant un effort ou en soulevant un objet lourd
- de prendre l'avion

Vous devez attendre la permission de votre médecin avant de reprendre des activités comme :

- les sports de contact (ex. : football)
- la baignade et les autres activités aquatiques (ex. : glissades d'eau, plongée sous-marine)
- la pratique d'instruments de musique à vent (ex. : flûte, trompette)
- la conduite automobile



## À qui parler pour avoir de l'aide ou poser des questions?

Avant votre intervention, vous pouvez appeler la clinique d'ORL, du lundi au vendredi de 8 h à 16 h.

> 514 890-8235

Si vous avez des questions liées à un souci de santé après l'intervention, appelez une infirmière du CHUM.

> 514 890-8086

## Quel sera mon suivi?

Vous aurez un rendez-vous de suivi avec votre ORL entre 1 et 2 semaines après l'intervention.

## Quels signes surveiller?

Si vous avez l'un des signes suivants, appelez une infirmière de la ligne Santé Patient CHUM au **514 890-8086** :

- Fièvre plus élevée que 38,5 °C (101,3 °F) pendant plus de 24 heures.
- Écoulement jaunâtre ou verdâtre qui sort de l'oreille.
- Douleur qui n'est pas soulagée par les médicaments.
- Vertiges sévères ou maux de tête importants.
- Perte d'audition.



Ce service est offert 7 jours sur 7, 24 heures sur 24. Lors de cet appel, assurez-vous d'avoir votre carte d'assurance maladie en main.



## RESSOURCES UTILES

Il existe d'autres fiches santé produites par le CHUM. Demandez lesquelles pourraient vous convenir.



Vous pouvez aussi les consulter directement sur notre site [chumontreal.qc.ca/fiches-sante](http://chumontreal.qc.ca/fiches-sante)



## Questions


*Le contenu de ce document ne remplace d'aucune façon les recommandations faites, les diagnostics posés ou les traitements suggérés par votre professionnel de la santé.*

Pour en savoir plus sur le Centre hospitalier de l'Université de Montréal [chumontreal.qc.ca](http://chumontreal.qc.ca)