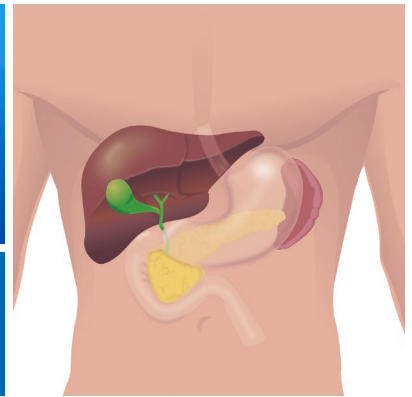


Traiter un cancer digestif par une opération

L'opération de Whipple



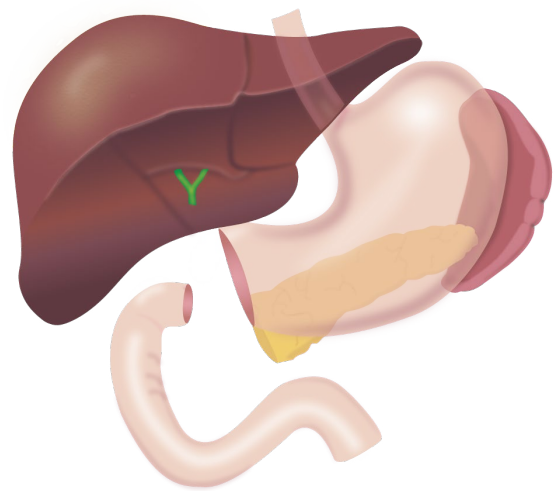
Votre médecin vous a proposé cette opération pour traiter une tumeur au pancréas. Cette fiche vous explique l'opération, comment vous y préparer et quoi faire pour bien récupérer.

Pourquoi dois-je être opéré ?

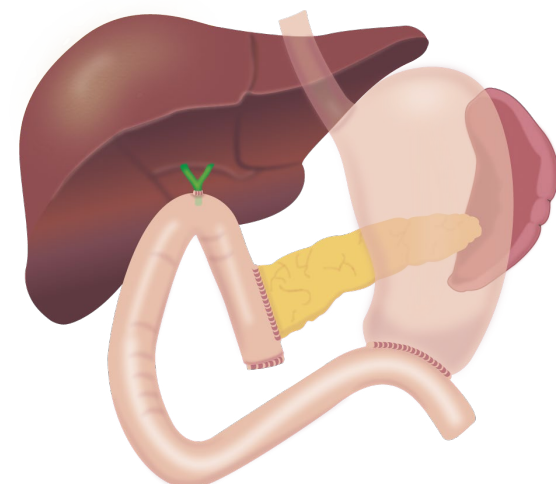
Vous avez dans le haut de l'abdomen une tumeur non cancéreuse (bénigne) ou un cancer qu'il faut retirer.

En quoi consiste l'opération ?

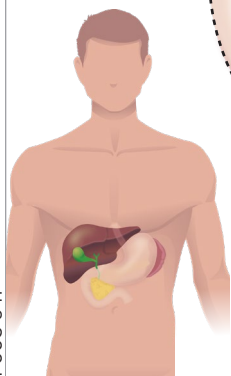
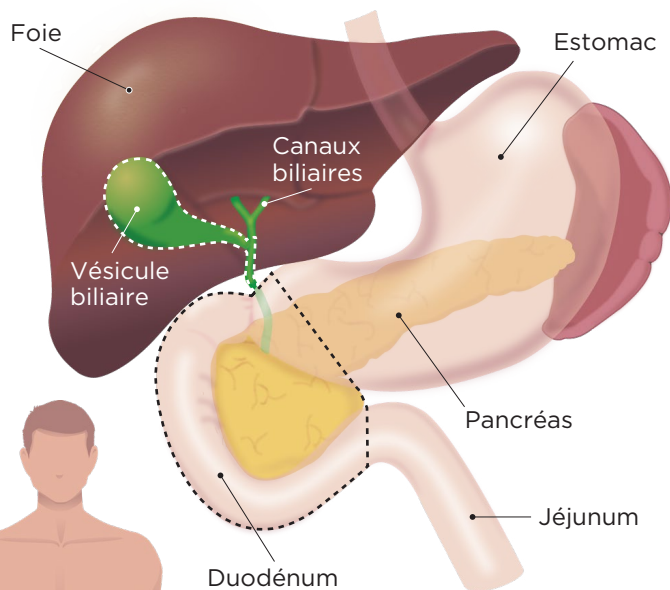
On va opérer la zone touchée par la tumeur. Elle est indiquée par le pointillé.



On retire d'abord les éléments touchés.



Puis, on rattache ensemble les parties restantes. Cela reforme un tube digestif qui fonctionne.



Quels sont les risques?

Voici les principaux :

- infection
- saignement
- estomac qui se vide mal (gastroparésie) pendant quelque temps
- caillot de sang dans un poumon (embolie pulmonaire) ou dans une jambe (phlébite)

Combien de temps vais-je rester à l'hôpital?

En tout, vous resterez entre 5 et 7 jours à l'hôpital.

La durée de l'opération varie beaucoup selon ce que le chirurgien doit faire. Il pourra vous dire ce qui est prévu dans votre cas.

Comment dois-je me préparer à l'opération?

ACTIVITÉ PHYSIQUE

Il est important d'être actif les semaines avant l'opération. Cela aide à prévenir les complications et à récupérer plus vite. Voir la fiche santé [Des exercices à faire pour renforcer vos muscles](#).

Si vous ne faites pas beaucoup d'activité physique, commencez par marcher pendant 30 minutes chaque jour.



ALIMENTATION

Suivez les consignes suivantes.

- > Les jours avant l'opération, mangez sain et varié. Cela aide à récupérer plus vite. Si vous avez du mal à manger assez, optez pour des aliments riches en protéines. Consultez la fiche santé [Alimentation riche en protéines](#). Selon votre cas, on pourra vous adresser à une nutritionniste.
- > Arrêtez de manger des aliments solides à partir de **minuit la veille** de l'opération. Vous devez être « à jeun ».
- > Buvez une boisson sucrée à **18 h la veille** de votre opération et à **5 h le matin même**. Les boissons recommandées sont :
 - thé glacé
 - jus de fruits (pomme, canneberge)
 - limonade



TESTS

Vous aurez certains tests à passer pour vérifier votre état de santé, par exemple :

- prises de sang
- électrocardiogramme (ECG) pour voir l'activité de votre cœur
- radiographies pour voir l'état de vos poumons

Pour plus de détails, voir la fiche santé [Examens avant une opération - Clinique préopératoire](#).

Selon les résultats et votre état de santé, vous verrez peut-être certains spécialistes à la Clinique préopératoire.

MÉDICAMENTS

Il faut éviter de prendre certains médicaments et tous les produits naturels dans les jours avant l'opération. Cela comprend, par exemple :

- les médicaments qui rendent le sang plus fluide (anticoagulants)
- les anti-inflammatoires (ex. : Advil, Motrin)

Si vous en prenez, on vous dira quoi faire à la Clinique préopératoire.

RASAGE

Ne vous rasez pas vous-même. Cela augmenterait le risque d'infection.

Comment se déroule l'opération?

On vous endort (anesthésie générale) pour que vous ne sentiez rien. Le chirurgien peut opérer en ouvrant le ventre (laparatomie) ou en passant par une petite ouverture avec un instrument qui permet d'opérer (laparoscopie). On referme l'ouverture avec des points de suture, des agrafes ou des bandelettes collantes (Steri-Strip).

À quoi m'attendre APRÈS l'opération?

Vous restez en salle de réveil pendant quelques heures. Puis, on vous installe dans une chambre d'hôpital. Vos proches peuvent alors venir vous voir.

Dans les heures suivant l'opération, vous devrez vous lever du lit et vous asseoir dans le fauteuil avec de l'aide. Cela permet d'éviter certaines complications et de récupérer plus vite. Pour plus de détails, consultez la fiche santé [Me lever et bouger après mon opération](#).



Dès le lendemain de l'opération, vous aurez des exercices de respiration à faire. Ils préviennent les problèmes aux poumons. Voir la fiche santé [Les exercices respiratoires après une opération](#).

Votre équipe de soins surveille votre état tout au long de votre séjour avec, au besoin, des prises de sang ou des radiographies.

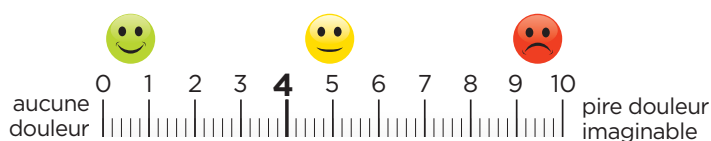
Au besoin, des professionnels (ex. : travailleur social, physiothérapeute, nutritionniste) viendront vous voir pour vous offrir de l'aide.

Est-ce que j'aurai mal?

Comme après toute opération, vous ressentirez de la douleur. On vous donnera des médicaments pour la soulager. Ne laissez pas la douleur dépasser un niveau de 4 sur 10 (10 étant la pire douleur imaginable). En effet, plus une douleur est forte, plus il est difficile de la soulager.

Si vous avez mal, n'hésitez pas à demander des antidouleurs à votre équipe de soins à l'hôpital.

Échelle de la douleur



Y a-t-il des précautions à prendre APRÈS l'opération?

MÉDICAMENTS

À votre départ de l'hôpital, on vous donnera une ordonnance de médicaments (ex. : antidouleurs, anticoagulants). Prenez-les bien de la façon prescrite.

SOIN DE LA PLAIE

> Vous aurez un drain pour évacuer le liquide qui s'accumule à l'endroit opéré. Le drain sera retiré à l'hôpital avant votre départ ou lors d'un rendez-vous de suivi.

Si vous rentrez chez vous avec un drain, vous devrez le vider comme on vous l'aura montré. Avant de le faire, mesurez et notez la quantité de liquide qu'il contient. Voir la fiche [Prendre soin d'un drain après une opération](#).

> Si un pansement recouvre votre plaie, gardez-le propre et sec. Une infirmière de votre CLSC viendra chez vous pour le changer.

- > Ne prenez pas de bain tant que la plaie n'est pas guérie. Vous pouvez prendre une douche, mais il ne faut pas mouiller votre pansement. Pour le protéger, couvrez-le d'une pellicule plastique. Utilisez un bandage collant (sparadrap) pour la garder en place.
- > L'infirmière du CLSC retirera vos points de suture ou vos agrafes. Si vous avez des Steri-Strip, elles vont tomber d'elles-mêmes.

Quel sera mon suivi?

Vous aurez un rendez-vous au plus tard 1 mois après votre départ de l'hôpital. Votre chirurgien évaluera votre état de santé et regardera votre plaie et votre drain.

On vous donnera la date et l'heure de ce rendez-vous avant votre départ de l'hôpital.

Date :

Heure :

Lieu :

Quels signes surveiller?

Si vous avez l'un des signes suivants, allez tout de suite à l'urgence de votre région :

- Difficulté à respirer, à marcher
- Essoufflement soudain
- Douleur à la poitrine

Si vous avez un des symptômes suivants dans les 60 jours qui suivent l'opération, appelez le 514 890-8086 :

- Du liquide coule sans cesse de la plaie.
- La peau devient de plus en plus rouge et chaude autour de la plaie.
- Vous avez des envies de vomir (nausées), des vomissements ou de la diarrhée.
- Votre température est plus élevée que 38,5 °C (101,3 °F).
- Votre douleur augmente ou n'est pas soulagée par les médicaments.



À qui parler pour mes rendez-vous?

Appelez le Centre des rendez-vous du CHUM.
 > 514 890-8051 ou 1 855 769-5842 (sans frais)

À qui poser mes questions?

Si vous avez des questions concernant votre pansement ou votre drain, appelez votre CLSC.

Tél. :

Pour toute autre question, appelez une infirmière du CHUM.

> 514 890-8086

Ce service d'aide est offert 7 jours sur 7, 24 h sur 24. Lors de l'appel, assurez-vous d'avoir votre carte d'assurance maladie en main.



RESSOURCES UTILES

Société canadienne du cancer :
 > 1 888 939-3333
 > cancer.ca

Il existe d'autres fiches santé produites par le CHUM. Demandez lesquelles pourraient vous convenir.



Vous pouvez aussi les consulter directement sur notre site chumontreal.qc.ca/fiches-sante

Le contenu de ce document ne remplace d'aucune façon les recommandations faites, les diagnostics posés ou les traitements suggérés par votre professionnel de la santé.

Pour en savoir plus sur le Centre hospitalier de l'Université de Montréal chumontreal.qc.ca

