

# Bien me préparer à une biopsie du foie



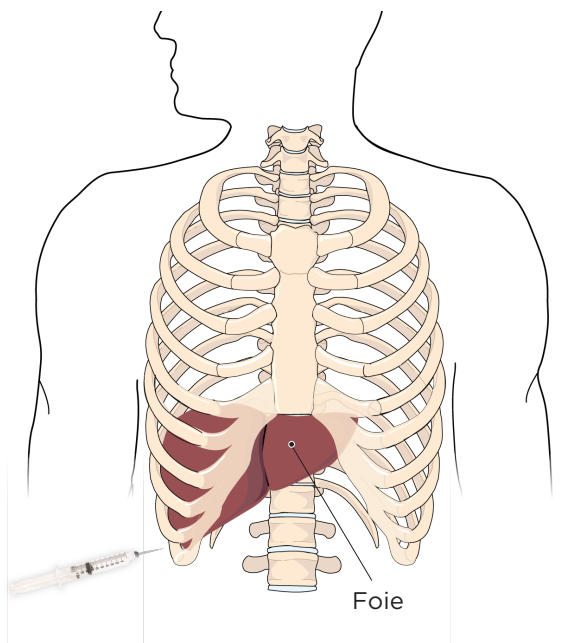
Votre médecin vous a demandé de passer un examen du foie. Cette fiche vous explique son but et la façon de vous y préparer. Elle vous indique aussi les précautions à prendre après l'examen.

## Qu'est-ce qu'une biopsie du foie ?

La biopsie consiste à prélever un petit morceau de foie à l'aide d'une aiguille spéciale. Ce morceau est ensuite analysé en laboratoire.

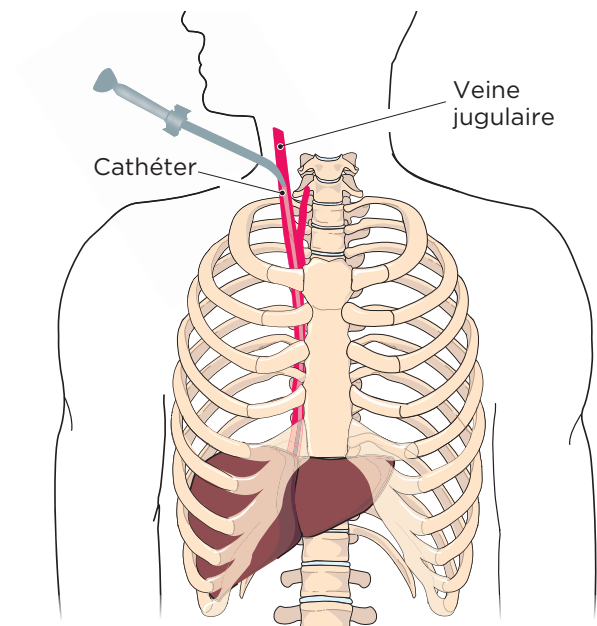
## Il existe deux façons de réaliser une biopsie

### Par voie transthoracique



Une aiguille spéciale est insérée dans le foie, en passant sous les côtes.

### Par voie transjugulaire



Un mince tube (cathéter) est inséré dans une veine du cou, appelée jugulaire. Ce tube est ensuite poussé jusqu'au foie à travers les vaisseaux sanguins.

## Pourquoi mon médecin veut-il que je passe cet examen ?

En général, le médecin utilise les résultats de la biopsie pour :

- savoir de quoi votre foie est atteint (diagnostic)
- choisir un traitement
- faire un suivi de votre problème au foie et de son évolution

## Comment dois-je me préparer ?

Lisez bien les consignes ci-dessous.

### Examens médicaux

- > **Quelques jours ou semaines avant la biopsie.** Vous aurez des prises de sang. Elles permettent à l'équipe de soins de savoir si vous avez des risques de saignements durant la biopsie.
- > **Le matin de la biopsie.** Une échographie est faite pour voir votre foie. C'est un examen réalisé à l'aide d'un appareil à ultrasons. Une sonde est simplement posée sur la peau.

Les résultats de ces examens permettront à votre équipe de soins de décider par quelle voie la biopsie sera faite : transthoracique ou transjugulaire.

### Médicaments

Certains médicaments peuvent augmenter le risque de saigner durant la biopsie. C'est pourquoi il faut cesser de les prendre un certain temps avant.



Votre médecin vous dira **lesquels cesser et quand le faire**, pour votre cas précis. Normalement, vous pourrez les reprendre 24 heures après la biopsie.

Pour rappel, voici les principaux médicaments **à ne pas prendre** :

> au cours des **7 à 10 jours**

**AVANT** la biopsie :

- anti-inflammatoires (ex. : Motrin, Advil, Celebrex, Naprosyn)
- médicaments pour rendre le sang plus fluide (Coumadin, Plavix, etc.)



> au cours des **24 heures AVANT** la biopsie :

- héparines à faible poids moléculaire (ex. : Lovenox, Fragmin, Innohep)

**Suivez les conseils de votre médecin.**

Si vous avez le diabète, votre équipe de soins devra veiller à bien contrôler votre taux de sucre le jour de la biopsie. Assurez-vous que votre médecin sait que vous avez cette maladie.

### Alimentation

**Vous devrez être À JEUN 6 heures avant**

l'examen, c'est-à-dire n'avoir rien mangé et bu aucun liquide, même de l'eau. Si vous devez prendre un médicament, vous pouvez le faire avec un peu d'eau.



**Vous aurez besoin d'être accompagné pour votre retour à la maison. Prévoyez-le.**

## Comment se déroule l'examen ?

Cet examen se fait sous anesthésie locale, c'est-à-dire que la région où la piqûre est faite est « gelée ».

La biopsie dure :

- 10 à 15 minutes, par voie transthoracique
- environ 30 minutes, par voie transjugulaire

Tout au long de l'examen, l'équipe veillera à votre confort. Elle vous en expliquera les étapes et si vous avez des questions, vous pourrez les poser.

## Que se passe-t-il après une biopsie ?

Une fois la biopsie terminée, vous resterez à l'hôpital durant environ 4 heures. L'équipe de soins surveillera votre état. Suivez les consignes ci-dessous.

### Pour la biopsie transthoracique

- Vous pouvez boire et manger dès votre sortie de la salle d'examen.
- Vous devez rester au lit. Vous pouvez vous coucher dans la position de votre choix.
- Si vous avez mal, dites-le à l'infirmière. Elle vous donnera un médicament pour vous soulager. Les douleurs sont le plus souvent ressenties au site de la piqûre, à l'épaule droite ou à l'estomac. Elles sont dues à une légère irritation de l'enveloppe qui entoure le foie.

### Pour la biopsie transjugulaire

- Vous pouvez boire et manger dès votre sortie de la salle d'examen.
- Vous devez rester au lit. La tête du lit doit être élevée à 30 ou 45 degrés pour empêcher le sang de s'accumuler là où le petit morceau de foie a été prélevé.
- Si vous avez mal, dites-le à l'infirmière. Elle vous donnera un médicament pour vous soulager.

Votre médecin viendra vous voir avant votre départ afin de s'assurer que tout va bien et pour planifier votre retour à la maison. Vous pourrez lui poser vos questions.

## Peut-il y avoir des complications ?

Il est très rare que la biopsie entraîne des complications. Votre équipe de soins fera surtout attention qu'elle ne cause pas de saignement. Ceux-ci restent peu fréquents.

Si vous avez des questions ou des inquiétudes, parlez-en avec votre médecin.

## Quand aurai-je les résultats ?

Après la biopsie, l'échantillon de foie est analysé en laboratoire. Votre médecin vous donnera les résultats au moment de votre prochain rendez-vous.

## De retour à la maison, y a-t-il des précautions à prendre ?

Dès votre retour, vous pouvez reprendre vos activités quotidiennes. Toutefois, au cours des 2 jours (48 heures) qui suivent la biopsie, ne faites pas d'effort physique ou d'activité sportive.

La région du foie où la biopsie a été faite sera sensible pendant quelques jours. C'est normal.

## Rendez-vous à l'urgence de l'hôpital si :

- une douleur au ventre survient
- vous ressentez une fatigue importante
- votre visage devient très pâle
- vous avez envie de vomir (nausées) ou vous vomissez



### RESSOURCES UTILES

Il existe d'autres fiches santé produites par le CHUM. Demandez lesquelles pourraient vous convenir.



Vous pouvez aussi les consulter directement sur notre site [chumontreal.qc.ca/fiches-sante](http://chumontreal.qc.ca/fiches-sante)

*Le contenu de ce document ne remplace d'aucune façon les recommandations faites, les diagnostics posés ou les traitements suggérés par votre professionnel de la santé.*

Pour en savoir plus sur le Centre hospitalier de l'Université de Montréal  
[chumontreal.qc.ca](http://chumontreal.qc.ca)



## Questions

Notez les questions que vous voulez poser à votre équipe de soins pour ne pas les oublier.



---

---

---

---

---

---

---

---



## Observations - Remarques

Notez les observations que vous jugez importantes : sur vos symptômes, vos soins, votre suivi, votre niveau d'énergie, etc.



---

---

---

---

---

---

---

---



## Médicaments

Notez tout ce que vous jugez utile sur vos médicaments : moment où vous les prenez, effets ressentis, changement de doses, etc.



---

---

---

---

---

---

---

---