

Traiter le mélanome de l'œil

La plaque radioactive



Votre médecin a choisi de vous installer une plaque radioactive pour traiter votre cancer de l'œil. Cette fiche décrit tout ce que vous devez savoir sur ce traitement.

Qu'est-ce qu'une plaque radioactive?

Il s'agit d'une plaque d'iode ou de ruthenium que le médecin installe sur votre globe oculaire et que vous conservez de 3 à 7 jours. Cette plaque émet de faibles radiations. La quantité de radiations nécessaire sera déterminée par le radio-oncologue, selon la taille et la position de votre tumeur (mélanome).

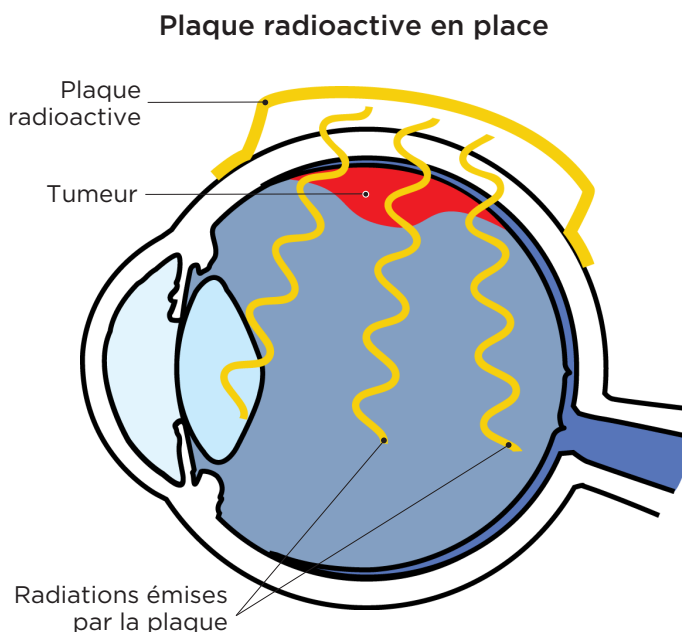
Les cellules cancéreuses cessent alors de se multiplier, et la tumeur diminue et se cicatrise. Ce traitement permet habituellement d'éviter d'enlever l'œil malade.

Comment se passe l'installation d'une plaque radioactive?

La plaque est installée en salle d'opération sous anesthésie générale. L'intervention dure environ **une heure** et ne demande pas d'hospitalisation. L'ophtalmologiste-oncologue met en place un disque vis-à-vis de la tumeur. Ce disque émet des radiations et les dirige vers le globe oculaire.



La plaque radioactive est moins grosse qu'une pièce de 25 cents.



À quoi m'attendre après l'installation de la plaque radioactive?

L'anesthésie peut parfois provoquer des maux de cœur (nausée). Ceux-ci se produisent au réveil de l'anesthésie et sont de courte durée. Vous pourriez également ressentir les inconforts suivants pendant toute la durée du traitement :

- paupière gonflée
- sensation d'avoir un corps étranger dans l'œil, comme un grain de sable
- œil rouge et sensible à la lumière
- sécheresse de l'œil



Que faire en cas d'inconfort?

Si ces inconforts surviennent, vous pouvez prendre des médicaments anti-douleur prescrits par l'ophtalmo-oncologue ou de l'acétaminophène (ex. : Tylenol). Vous pouvez aussi utiliser des larmes artificielles. Ces gouttes sont offertes en pharmacie en vente libre. Si vous n'avez pas de prescription, le pharmacien peut vous aider à choisir le produit qui vous convient.

Il est important de parler de ces inconforts à un membre de votre équipe soignante.

À quoi m'attendre lors du retrait de la plaque radioactive?

La plaque est retirée sous anesthésie locale 3 à 7 jours après son installation. Cette intervention mineure ne dure que 30 minutes et provoque très peu d'inconfort. Les inconforts ressentis depuis l'installation de la plaque diminueront très rapidement et disparaîtront graduellement.

Quelles sont les complications possibles?

La plaque radioactive peut parfois causer les complications suivantes pendant ou après le traitement :

- sécheresse persistante de l'œil
- augmentation des larmes
- cataracte (cristallin de l'œil qui devient opaque et qui diminue la vision)
- glaucome (augmentation de la pression dans l'œil)
- augmentation du décollement de la rétine (s'il est déjà présent)
- saignement dans l'œil
- apparition d'une enflure et d'un saignement de la rétine (rétinopathie)

Ces complications peuvent se manifester par les symptômes suivants :

- des maux de tête ou une douleur à l'œil, qui durent plus de 24 heures et qui ne sont pas soulagés par les médicaments prescrits ni les analgésiques vendus en pharmacie
- un changement soudain dans votre vision

Avisez l'infirmière pivot ou une autre infirmière de la clinique d'ophtalmologie dès l'apparition de ces symptômes.

S'ils se produisent en dehors des heures ou des jours d'ouverture de la clinique, vous pouvez attendre la réouverture de celle-ci. Cependant, si la douleur est insupportable, présentez-vous à l'urgence.



Comment devrai-je prendre soin de mon œil lorsque j'aurai une plaque radioactive?

Vous devrez changer votre pansement tous les jours et appliquer des gouttes dans votre œil, selon la recommandation de votre médecin, jusqu'à ce qu'il vous dise d'arrêter. Notez qu'il vaut mieux prendre votre douche **avant** de changer votre pansement plutôt qu'après.

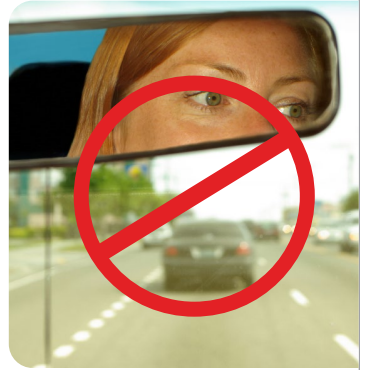


Quand pourrai-je reprendre mes activités habituelles?

Le médecin recommande un arrêt de travail pendant le traitement, c'est-à-dire le temps que vous portez la plaque radioactive. Dès votre retour à la maison, vous pouvez reprendre vos activités (ménage, lecture, vous laver, faire à manger, faire une promenade, etc.), selon vos capacités. Cependant, il ne faut pas soulever d'objets lourds. De plus, quand vous vous baissez, il est important de plier les genoux plutôt que de vous pencher vers l'avant.



Vous ne pouvez pas conduire la voiture tant que vous portez la plaque radioactive. Une fois la plaque enlevée, l'ophtalmologiste-oncologue réévaluera votre vision et déterminera si vous pouvez recommencer à conduire, et à quel moment.



Devrai-je poursuivre les soins une fois la plaque enlevée?

Vous n'aurez plus besoin de pansement. Vous devrez cependant vous mettre des gouttes de cortisone comme le médecin l'a prescrit et des larmes artificielles.

Quel est le suivi nécessaire après le traitement?

Vous aurez des rendez-vous de suivi avec des médecins spécialistes afin d'examiner votre œil et de vérifier votre réponse au traitement. Pour ce faire, vous passerez divers examens (par exemple, une échographie de l'œil).

Si vous avez une rétinopathie, vous aurez peut-être besoin d'injection dans l'œil.

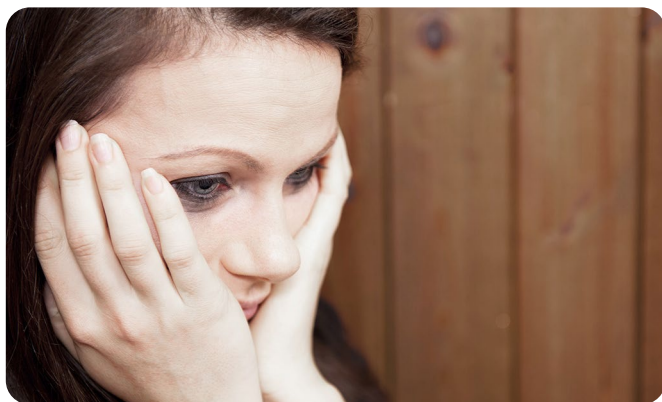
Par la suite, votre médecin de famille assurera le suivi. Deux fois par an, vous aurez des prises de sang et des examens d'imagerie, si nécessaire. Cela permettra de surveiller votre état de santé et de détecter rapidement l'apparition de métastases (cellules cancéreuses qui se propagent).



À quels impacts psychologiques dois-je m'attendre ?

Un diagnostic de cancer secoue autant le patient que ses proches. Chaque personne réagit différemment devant cette maladie.

Vous ressentirez peut-être un choc, de la peine, de la colère ou de l'anxiété. Ces émotions sont normales. Exprimez-les à vos proches, aux membres de votre équipe soignante ou à un psychologue spécialisé en oncologie.



Des changements dans vos habitudes de sommeil, votre appétit ou vos activités quotidiennes peuvent être des signes de détresse psychologique. N'hésitez pas à demander de l'aide si vous trouvez la situation difficile ou si vous ressentez de la détresse. Vous pouvez obtenir un rendez-vous au Service de psychologie de l'hôpital. Pour en savoir plus, parlez-en à un membre de votre équipe soignante.

À qui m'adresser pour demander de l'aide ou poser des questions ?

L'infirmière pivot en oncologie de l'œil :
8 h à 16 h, du lundi au vendredi.

> **514 890-8000, poste 26782**

La Clinique d'ophtalmologie du CHUM :
8 h à 16 h, du lundi au vendredi.

> **514 890-8278**



RESSOURCES UTILES

Il existe d'autres fiches santé produites par le CHUM. Demandez lesquelles pourraient vous convenir.



Vous pouvez aussi les consulter directement sur notre site chumontreal.qc.ca/fiches-sante



BLOC-NOTES



Questions



Personnes-ressources et contacts

Le contenu de ce document ne remplace d'aucune façon les recommandations faites, les diagnostics posés ou les traitements suggérés par votre professionnel de la santé.

Pour en savoir plus sur le Centre hospitalier de l'Université de Montréal
chumontreal.qc.ca