

Prendre des médicaments pour une cirrhose

Les bêtabloquants



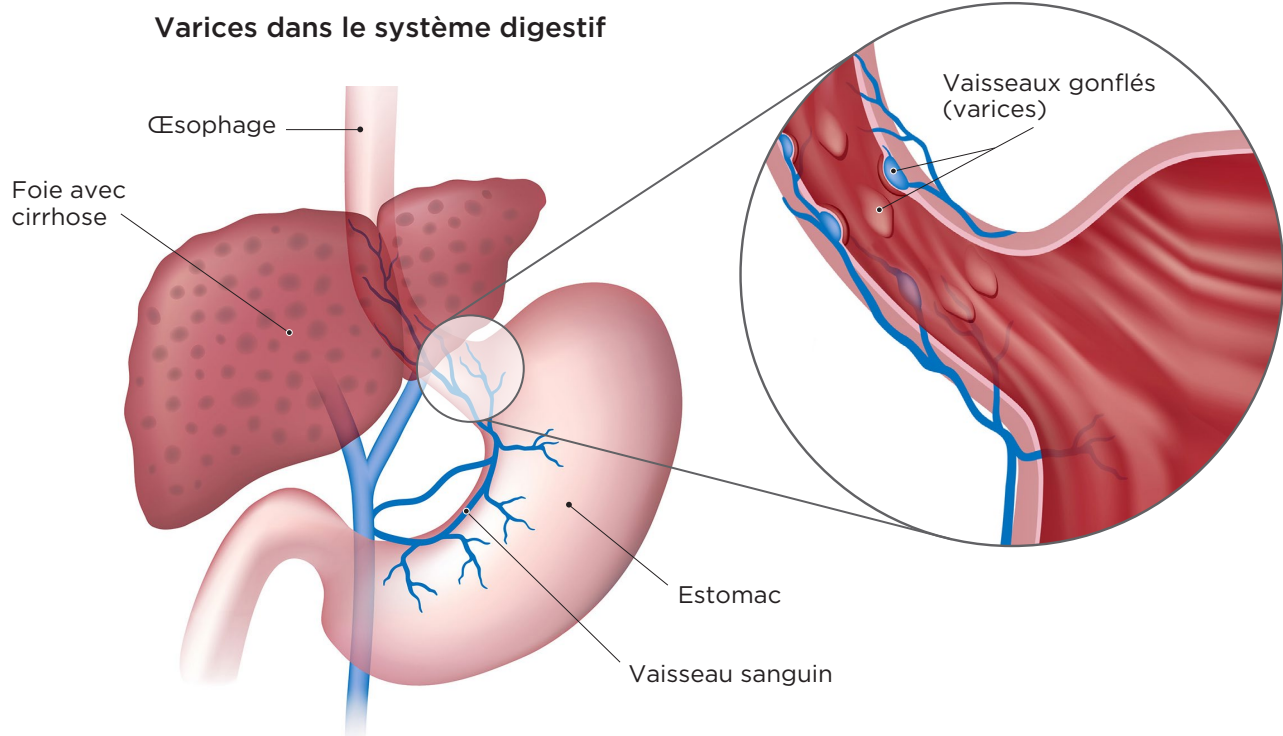
On vous a prescrit des médicaments appelés « bêtabloquants » parce que vous avez une cirrhose. Cette fiche explique à quoi ils servent, comment il faut les prendre et quelles sont les précautions à suivre.

Pourquoi ces médicaments me sont-ils prescrits ?

Ils vous ont été prescrits pour vous éviter certaines complications que peut causer une cirrhose. Voir la fiche santé [La cirrhose](#).

Cette maladie survient quand le foie a des cicatrices, ou « tissu cicatriciel ». Cela le rend plus rigide et rétrécit les vaisseaux sanguins qui le traversent.

Comme le sang a plus de difficulté à passer par le foie, il passe plutôt par d'autres organes, comme l'œsophage, l'estomac ou le rectum. Cela fait monter la pression du sang et gonfler les vaisseaux dans ces organes. Ces vaisseaux gonflés, qu'on appelle des varices, risquent de se rompre et de causer des saignements graves si la pression reste forte.



En quoi ces médicaments peuvent-ils m'aider?

Les bêtabloquants font ralentir les battements de votre cœur. Cela réduit la pression du sang et diminue le risque que des varices éclatent.

Les bêtabloquants les plus prescrits en cas de cirrhose sont :

- le carvedilol
- le nadolol
- le propranolol

Comment dois-je les prendre?

Ces médicaments viennent sous forme de comprimés à prendre 1 ou 2 fois par jour. Suivez les indications reçues.

Vous devez prendre les médicaments au petit-déjeuner, sauf avis contraire de votre médecin ou de votre pharmacien. Si vous devez les prendre 2 fois par jour, vous devrez prendre la 2^e dose juste avant de vous coucher.

Si vous arrêtez le traitement, il est important d'en aviser votre médecin.



Que dois-je faire si j'oublie de prendre une dose?

Il ne faut **jamais doubler** une dose.

Si vous prenez ces médicaments 1 fois par jour et que vous vous rendez compte de l'oubli :

- > **moins de 12 heures après l'heure prévue** : prenez une autre dose tout de suite, que vous soyez à jeun ou non.
- > **plus de 12 heures après** : sautez la dose.

Si vous prenez ces médicaments **2 fois par jour** et que vous vous rendez compte de l'oubli :

- > **moins de 6 heures après l'heure prévue** : prenez une autre dose tout de suite, que vous soyez à jeun ou non.
- > **plus de 6 heures après** : sautez la dose.

Quelle est la durée du traitement?

La durée du traitement varie d'un cas à l'autre et selon l'évolution de la maladie. Certaines personnes doivent en prendre pendant quelques mois et d'autres pour la vie.

Il arrive que des effets secondaires exigent qu'on arrête le traitement.

Quels sont les effets secondaires?

Les bêtabloquants causent parfois les effets suivants :

- > Envie de vomir (nausée) en début de traitement
- > Fatigue (surtout au début)
- > Difficulté à faire un effort physique
- > Étourdissements. Si vous en avez, levez-vous lentement et ne faites pas d'actions qui demandent de se concentrer (ex. : conduire)
- > Faible désir sexuel et trouble d'érection
- > Asthme qui s'aggrave

Y a-t-il un risque de dépendance?

Non. Par contre, cesser de prendre ces médicaments de manière soudaine pourrait faire monter la pression artérielle et le rythme cardiaque.

Il ne faut pas arrêter de les prendre sans demander l'avis de votre médecin ou de votre pharmacien.

Puis-je prendre ces médicaments pendant la grossesse ou l'allaitement?

En général, il est conseillé de continuer le traitement durant la grossesse. Par contre, cela exige un suivi médical pendant les 6 derniers mois de la grossesse.

Si vous allaitez, êtes enceinte ou prévoyez l'être, avisez votre médecin.



Puis-je prendre d'autres médicaments ou produits de santé naturels ?

Certains médicaments sans ordonnance ou produits naturels peuvent augmenter l'effet des bêtabloquants. Demandez l'avis de votre médecin ou de votre pharmacien avant de prendre un nouveau médicament.

Quel est le bon endroit pour ranger ces médicaments ?



Rangez-les dans un endroit sûr, hors de la portée des enfants.



ATTENTION

Il ne faut pas les laisser dans la cuisine ou dans la salle de bains, car ces médicaments sont sensibles à la chaleur et à l'humidité.

Quels symptômes dois-je surveiller ?

Il est important de vérifier que votre tension artérielle et que votre rythme cardiaque ne sont pas trop bas. Mesurez-les régulièrement tout au long du traitement.

Au début de votre traitement ou quand le médecin change votre dose, faites-le 2 à 3 fois par semaine. Faites-le aussi si vous avez une température dans la bouche plus élevée que 38 °C (100,4 °F).

Notez ces chiffres, dont ceux de votre **tension artérielle**, dans un carnet (voir Ressources utiles). Vous devez les montrer au médecin lors de votre rendez-vous de suivi.

Le contenu de ce document ne remplace d'aucune façon les recommandations faites, les diagnostics posés ou les traitements suggérés par votre professionnel de la santé.

Quand consulter ?

Arrêtez de prendre votre médicament et appelez votre médecin si :

- votre tension artérielle est plus basse que 90/50 mmHg
- votre pouls est plus bas que 50 battements de cœur par minute

Si votre tension artérielle est plus basse que d'habitude et que vous vous sentez faible ou étourdi, parlez-en à votre médecin, votre pharmacien ou votre infirmière de suivi.

Appelez une infirmière de la ligne Santé Patient CHUM, au **514 890-8086**, si vous avez l'un des signes suivants, qui indique un saignement dans le système digestif :

- Vomissements de sang rouge
- Vomissements qui ressemblent à du café moulu
- Selles noires foncées (méléna)
- Selles avec du sang rouge

Ce service est offert 7 jours sur 7, 24 heures sur 24. Lors de l'appel, assurez-vous d'avoir votre carte d'assurance maladie en main.



RESSOURCES UTILES

Mesurer sa tension artérielle à domicile. Disponible en ligne :

> sqa2.hypertension.qc.ca

Cliquer sur Publications → descendre jusqu'à la section Mesurer sa pression artérielle à domicile et cliquer sur Document

Il existe d'autres fiches santé produites par le CHUM. Demandez lesquelles pourraient vous convenir.



Vous pouvez aussi les consulter directement sur notre site chumontreal.qc.ca/fiches-sante

Pour en savoir plus sur le Centre hospitalier de l'Université de Montréal chumontreal.qc.ca