

Installation d'un tube à travers le tympan



Vous allez bientôt avoir cette intervention, appelée « myringotomie ». Cette fiche vous explique comment ça se passe et comment vous préparer.

Pourquoi dois-je avoir cette intervention?

Lors d'une infection dans l'oreille (une otite), du liquide peut s'accumuler derrière le tympan. Cela peut créer une pression dans l'oreille moyenne et faire baisser l'audition.

Mettre un tube à travers le tympan permet de drainer ce liquide. On améliore ainsi l'audition et on prévient les otites à répétition.

En quoi consiste l'intervention?

On fait dans le tympan une petite ouverture par laquelle on aspire le liquide accumulé. Puis, on met un petit tube qui va rester dans le tympan. Cela permet au liquide de s'écouler et évite les otites à répétition.

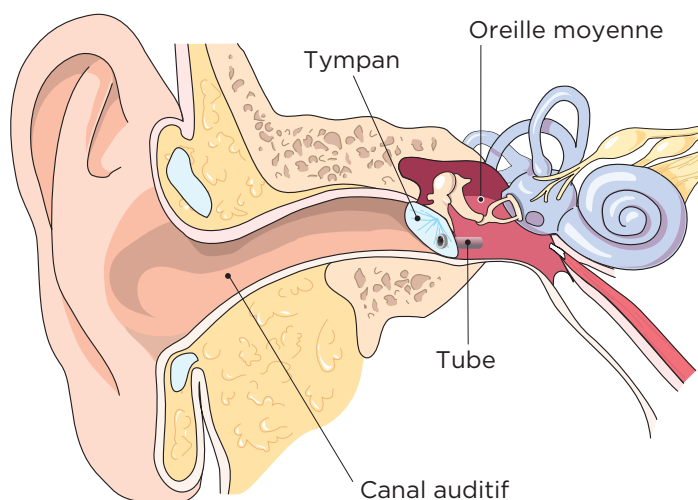
En général, le tube tombe tout seul après 6 mois à un an, et le tympan est guéri dans la majorité des cas.

Quels sont les risques liés à l'intervention?

Dans de très rares cas, le trou dans le tympan ne se referme pas une fois le tube parti. Les personnes qui ont eu des traitements de radiothérapie à la tête et au cou ont plus de risques d'avoir ce problème.

Si le trou reste, cela peut être corrigé à l'aide d'une greffe sur le tympan. Il s'agit d'une intervention mineure faite en clinique.

Pose du tube à travers le tympan



Y a-t-il des inconvénients ou des effets secondaires ?

L'intervention peut causer :

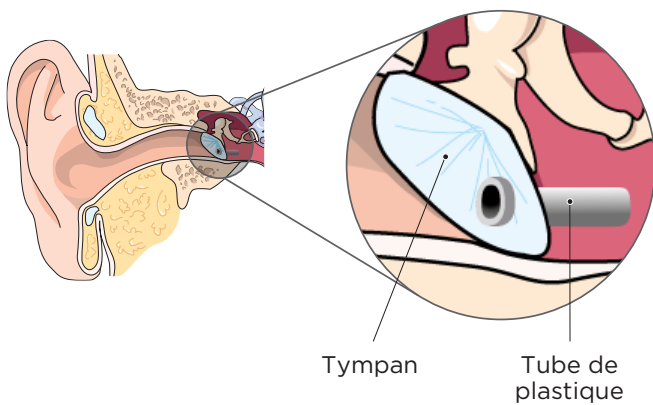
- de petits saignements
- de la douleur
- des vertiges

D'habitude, ces effets ne durent pas plus d'une heure.

Dans les premiers jours après l'intervention, un liquide s'écoule de l'oreille. Il peut être gris ou brun et avoir une forte odeur. C'est normal.

Comment se déroule l'intervention ?

- 1 Le médecin « gèle » (anesthésie) d'abord le conduit de l'oreille et le tympan en appliquant un produit.
- 2 Il fait une petite coupure dans le tympan et aspire le liquide.
- 3 Il place un petit tube de plastique dans le trou qu'il a fait dans le tympan.



L'intervention dure entre 5 et 10 minutes.

Comment dois-je me préparer ?

Vous pourriez devoir arrêter de prendre certains médicaments pendant quelques jours. Vérifiez auprès de votre médecin.

Y a-t-il des précautions à prendre APRÈS l'intervention ?

Pour bien récupérer, suivez les conseils suivants.

HYGIÈNE

- > Si on vous a mis une boule de coton (ouate) dans l'oreille, retirez-la après une heure. Si elle tombe d'elle-même, ne la remettez pas.
- > Ne laissez pas de boule de coton dans l'oreille en permanence.
- > Évitez de faire entrer de l'eau dans l'oreille. Pour prendre une douche, mettez une boule de coton enduite de gelée de pétrole (ex. : Vaseline) dans l'oreille. **N'utilisez pas d'autres sortes de bouchons.**
- > Nettoyez l'extérieur de l'oreille avec une débarbouillette mouillée tiède lorsqu'il y a un écoulement.



MÉDICAMENTS

Si vous avez dû arrêter des médicaments, reprenez-les en suivant bien ce que vous dit votre médecin.

En cas de douleur, prenez de l'acétaminophène (ex. : Tylenol) ou de l'ibuprofène (ex. : Advil).

BAIGNADE

- > Vous pouvez vous baigner dès le lendemain de l'intervention. Toutefois, la tête doit rester hors de l'eau.
- > Bouchez votre oreille avec une boule de coton enduite de gelée de pétrole ou mettez un bonnet de bain en caoutchouc. Cela vous protégera des éclaboussures.
- > Après une baignade dans une rivière ou un lac, mettez des gouttes antibiotiques à base de ciprofloxacine dans l'oreille au coucher.



AVION

Vous pouvez prendre l'avion sans problème.

Quels signes surveiller?

Appelez une infirmière du CHUM au **514 890-8086** si vous avez l'un des signes suivants :

- Écoulement abondant jaune ou brun pendant plus de 10 jours après l'opération
- Écoulement clair ou avec du sang pendant plus de 5 jours après l'opération
- Présence de fièvre après 24 heures
- Douleur à l'oreille non soulagée par l'acétaminophène ou l'ibuprofène

Ce service d'aide du CHUM est offert 7 jours sur 7, 24 h sur 24. Lors de votre appel, assurez-vous d'avoir votre carte d'assurance maladie en main.



À qui parler pour avoir de l'aide ou poser des questions?

Avant votre intervention, vous pouvez appeler la Clinique d'ORL entre 8 h et 16 h, du lundi au vendredi.

> **514 890-8235**

Après l'intervention, appelez une infirmière du CHUM.

> **514 890-8086**



RESSOURCES UTILES

Il existe d'autres fiches santé produites par le CHUM. Demandez lesquelles pourraient vous convenir.



Vous pouvez aussi les consulter directement sur notre site chumontreal.qc.ca/fiches-sante



BLOC-NOTES



Questions



Personnes-ressources et contacts

Le contenu de ce document ne remplace d'aucune façon les recommandations faites, les diagnostics posés ou les traitements suggérés par votre professionnel de la santé.

Pour en savoir plus sur le Centre hospitalier de l'Université de Montréal
chumontreal.qc.ca