

# Traiter une douleur dans le dos par des injections

## L'épidurolyse



Votre médecin vous a proposé cette intervention pour soulager vos douleurs dans le dos. Cette fiche vous explique comment ça se passe, comment vous y préparer et quoi faire après.

### Pourquoi dois-je avoir cette intervention?

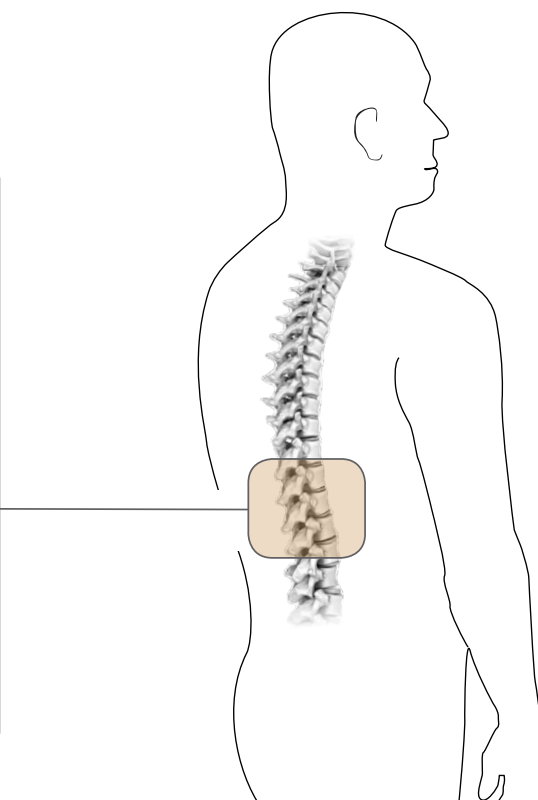
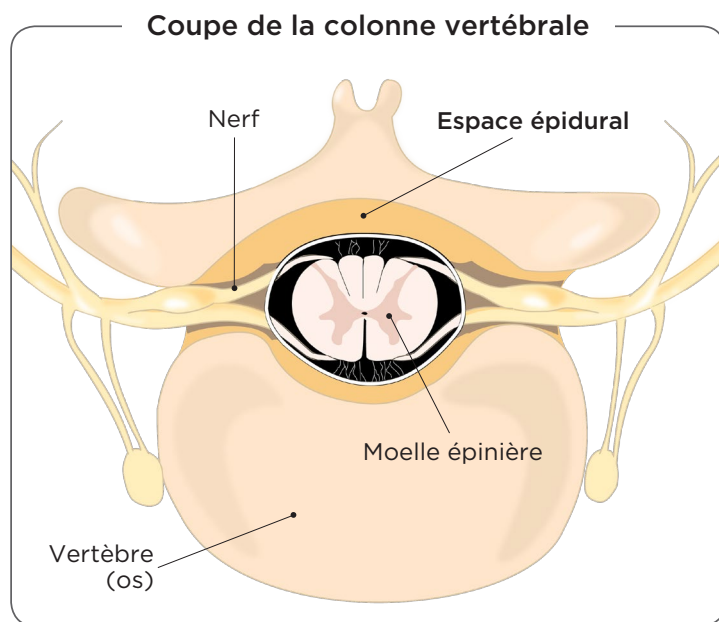
En raison d'une hernie discale ou d'une opération pour la soigner, vous avez des douleurs dans le bas du dos ou dans les jambes.

Cela peut être dû à un tissu appelé « fibrose » ou « adhérence ». Ce tissu s'est formé pendant la cicatrisation dans l'espace entre les vertèbres et la moelle épinière : l'espace épidual. Si des nerfs sont coincés dans cette fibrose, cela peut causer des douleurs.

### En quoi consiste l'intervention?

On injecte un mélange de médicaments dans l'espace épidual de la colonne. L'un de ces médicaments casse la fibrose. Les autres diminuent la douleur et l'inflammation (enflure). Cela libère les nerfs.

Les injections se font par un tube souple (cathéter) inséré dans l'espace épidual.



## Quels sont les risques liés à l'intervention ?

Les risques sont faibles.

- > Vous pourriez ressentir une légère douleur sous forme de brûlure là où entre le cathéter. Elle peut durer 2 à 7 jours.
- > Un petit bleu peut se former à l'endroit de l'injection.
- > La zone où se fait l'intervention peut être sensible ou engourdie. Ces effets devraient s'en aller avec le temps, mais ils peuvent durer 2 à 18 semaines.
- > Les risques plus graves, mais très rares, sont :
  - un saignement
  - une infection
  - une faiblesse des membres inférieurs
  - une douleur qui dure le long d'un nerf

## Y a-t-il des contre-indications ?

L'intervention ne doit pas être faite si vous avez de la toux ou une infection, par exemple urinaire, respiratoire, de la peau, etc.

## Comment dois-je me préparer ?

- > Il est important d'être à jeun (ne pas boire ni manger) pendant les 6 heures avant l'intervention.



- > Vous pouvez prendre vos médicaments avec un peu d'eau le matin du traitement, **sauf l'insuline et les médicaments contre le diabète**. Vous pourrez les reprendre à votre retour à la maison, selon votre glycémie.

- > Si vous prenez des médicaments pour rendre le sang plus fluide ou prévenir les caillots (anticoagulants), il faut les arrêter avant le traitement. C'est vous-même qui devez contacter le médecin qui vous les a prescrits, pour qu'il vous autorise à les arrêter. Il vous dira quand le faire et quand les reprendre.



- > Vous devez être accompagné pour rentrer à la maison, puisque vous ne pourrez pas conduire.

## Combien de temps dure l'intervention ?

L'intervention initiale pour poser le cathéter dure environ 30 minutes. Par contre, il faut prévoir une journée entière à l'hôpital pour la surveillance et les injections.

## Quelles sont les étapes de l'intervention ?

- > Une infirmière vous reçoit et vous pose des questions sur votre état de santé.
- > Elle vous installe ensuite un cathéter dans une veine. Il sert à vous donner un antibiotique pour diminuer les risques d'infection.
- > Vous êtes allongé dans la salle d'intervention. On surveille votre état : prise de la tension artérielle, mesure de la douleur, etc.
- > Par le cathéter dans la veine, on vous donne au besoin un produit pour vous détendre et pour assurer votre confort pendant l'intervention.



- > Le médecin installe alors le cathéter dans votre dos et injecte une première dose de produits dans l'espace épidural.
- > On vous retourne ensuite dans la salle de repos. Le médecin y viendra 2 fois pour vous injecter à nouveau les produits.
- > Il retire le cathéter après la dernière injection.

Vous pourrez rentrer chez vous 30 minutes après le retrait du cathéter.

### Quels effets secondaires puis-je avoir ?

- > Vous pourriez avoir une augmentation de la douleur pendant 4 à 6 semaines. Cela est dû à une inflammation causée par l'intervention. Pour vous soulager, vous pouvez mettre de la glace durant 5 à 10 minutes par heure (mettre une serviette entre le sac de glace et la peau).
- > Au niveau de la zone traitée, la peau pourrait devenir moins sensible et engourdie de façon permanente.

### Y a-t-il des précautions à prendre APRÈS l'intervention ?

Limitez les activités physiques intenses pendant 24 heures. Marchez ou faites d'autres activités qui demandent peu d'efforts.

Par la suite, vous pourrez reprendre toutes vos activités, selon votre tolérance.

Les bénéfices du traitement se feront sentir après 4 à 10 semaines et peuvent durer jusqu'à 2 ans. Si la douleur revient, vous verrez avec votre médecin si le traitement peut être répété.

### Y a-t-il des médicaments à prendre ?

Les premiers jours, vous pouvez prendre 2 comprimés de Tyléno<sup>l</sup> 500 mg 3 fois par jour.

Continuez à prendre vos médicaments antidouleur habituels.

### Que dois-je faire si je dois annuler ou déplacer un rendez-vous ?

Appelez la Clinique de la douleur dès que possible au numéro indiqué, du lundi au vendredi de 9 h à 16 h. Nous vous donnerons un autre rendez-vous.

> 514 890-8455

### À qui m'adresser pour avoir de l'aide ou poser des questions ?

Vous pouvez appeler la clinique. En dehors des heures d'ouverture, appelez Info-Santé au 8-1-1.



#### RESSOURCES UTILES

Association québécoise de la douleur chronique :

> [douleurchronique.org](http://douleurchronique.org)

Société canadienne de la douleur (anglais) :

> [canadianpainsociety.ca](http://canadianpainsociety.ca)

Société française d'étude et de traitement de la douleur :

> [sfetd-douleur.org](http://sfetd-douleur.org)

Il existe d'autres fiches santé produites par le CHUM. Demandez lesquelles pourraient vous convenir.



Vous pouvez aussi les consulter directement sur notre site [chumontreal.qc.ca/fiches-sante](http://chumontreal.qc.ca/fiches-sante)

*Le contenu de ce document ne remplace d'aucune façon les recommandations faites, les diagnostics posés ou les traitements suggérés par votre professionnel de la santé.*

Pour en savoir plus sur le Centre hospitalier de l'Université de Montréal [chumontreal.qc.ca](http://chumontreal.qc.ca)

