

Avoir une opération au cerveau



Vous avez été ou allez bientôt être opéré au cerveau. Cette fiche vous explique comment ça se passe et comment vous préparer. Elle donne aussi des conseils sur ce que vous devez faire une fois rentré chez vous.

En quoi consiste l'opération?

On fait une ouverture dans votre crâne. Le chirurgien a ainsi accès à ce qu'il doit opérer : cerveau, nerfs, vaisseaux sanguins, etc.

L'ouverture du crâne par une opération s'appelle une « craniotomie ». On découpe et on enlève une petite partie de l'os du crâne. Ce morceau est appelé un volet osseux. En général, après l'opération, le morceau d'os est remis en place.

La taille de l'ouverture varie en fonction de l'opération à faire. Votre chirurgien vous donnera les détails pour votre cas.

Pourquoi dois-je avoir cette intervention?

C'est une technique fréquente que l'on peut faire dans plusieurs cas, comme :

- Une tumeur au cerveau
- Un saignement (hématome) dans le cerveau
- Une artère du cerveau gonflée (anévrisme)
- Une malformation d'un vaisseau sanguin
- Une enflure dans le cerveau
- Une infection

Quels sont les risques liés à l'intervention?

La craniotomie comporte plusieurs risques. Voici les principaux :

- Un caillot de sang ou un saignement dans le cerveau (AVC).
- Des contractions de certains muscles du corps ou de tout le corps (convulsions).
- Une enflure du cerveau.
- Une infection dans le cerveau (méningite).
- Une perte du liquide qui protège le cerveau (le liquide céphalorachidien).
- Des problèmes, temporaires ou permanents, du système nerveux, comme : une paralysie, des troubles des sens, du langage ou de la coordination.

Votre chirurgien vous dira quels sont les risques liés à votre cas.





Comment me préparer avant

Si votre opération est prévue, vous devrez vous préparer quelques jours avant. On vous fera passer plusieurs tests : un examen du cœur (ECG), une radiographie des poumons, des prises de sang, etc.

On vous donnera la date et l'heure à laquelle vous devrez venir à l'hôpital.

Vous ne devez ni boire ni manger (être à jeun) à partir de minuit la veille de l'opération.



ATTENTION

À cause du risque de saignement, vous devez arrêter de prendre :

- Des anti-inflammatoires (ex. : Advil, Motrin, Naprosyn)
- Des anticoagulants pour rendre le sang plus fluide (ex. : Aspirine, Plavix, Eliquis, Xarelto, Coumadin)

Demandez à votre médecin quand il faut les arrêter et les reprendre.

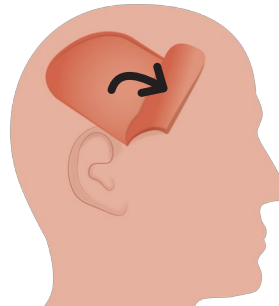


Pour plus de détails sur la préparation, voir la fiche [Bien me préparer avant mon opération](#).

Combien de temps dure l'intervention?

Les durées de la préparation, de l'opération et du temps en salle de réveil sont très variables. Votre chirurgien pourra vous le préciser.

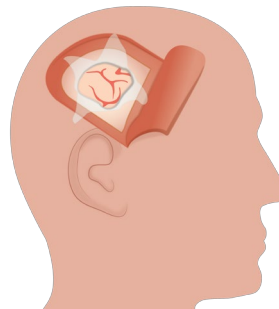
Quelles sont les étapes de l'intervention?



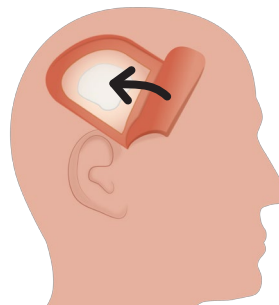
- 1** On coupe le cuir chevelu au niveau de la zone à opérer.



- 2** On ouvre le crâne en enlevant une petite partie de l'os.



- 3** Le chirurgien opère la zone concernée.



- 4** On replace l'os et on le fixe avec des plaques et des vis.

À quoi m'attendre après l'opération?

FATIGUE

Il est normal de se sentir fatigué. Vous devez vous reposer, mais ne restez pas tout le temps au lit. Cela pourrait augmenter le risque de faire un caillot de sang dans une veine de la jambe.

Reprenez vos activités peu à peu. Suivez les conseils de votre chirurgien et respectez votre tolérance.

MAUX DE TÊTE

Ils sont normaux après l'opération. Prenez bien les médicaments antidouleur (Dilaudid, morphine, Statex, etc.) prescrits par votre chirurgien. Ce sont des narcotiques qui permettent de contrôler la douleur.



Vous pouvez prendre en même temps de l'acétaminophène (Tyléol) pour mieux gérer la douleur. **Attention! Ne dépassez pas la dose maximale de 4 g par jour.**

AUTRES DOULEURS

Durant quelques semaines, vous aurez peut-être mal en mâchant ou en ouvrant la bouche. Cela peut arriver quand une coupure a été faite au niveau du muscle qui permet d'ouvrir la bouche.

Au besoin, mangez des aliments mous ou liquides.

CONVULSIONS ET ENFLURE DU CERVEAU

Le risque d'en avoir dépend du type de craniotomie et d'opération que vous avez eu.

Vous aurez peut-être à prendre des médicaments pour les prévenir.

- **Dexaméthasone (Décadron) contre l'enflure.** N'arrêtez jamais de le prendre d'un coup. Voir la fiche [Le dexaméthasone](#).

- **Anticonvulsivants.** Vous pourriez avoir des effets secondaires comme : l'envie de dormir (sommolence), des problèmes d'équilibre ou des boutons sur la peau. Si cela arrive, parlez-en à votre chirurgien.

SENSIBILITÉ DE LA PEAU

Il est fréquent de sentir des picotements, un engourdissement ou une diminution de la sensibilité sur la tête. En général, cela prend quelques mois avant de revenir à la normale.

Quelles précautions prendre APRÈS l'opération?

Suivez bien les conseils suivants pendant 8 semaines :

- Ne soulevez pas d'objet de plus de 2,5 kilos (5 lb), l'équivalent de 2 sacs de lait.
- Ne faites pas de sports de contact (ex. : soccer, hockey) ou intenses (ex. : ski, course à pied, crossfit ou tout autre type d'entraînement cardiovasculaire).
- Ne prenez pas de bains.
- Ne prenez pas l'avion.
- Ne consommez pas d'alcool, de marijuana ni aucune autre drogue.

De plus, prenez bien les laxatifs qu'on vous a prescrits. Cela évite d'être constipé et de faire des efforts trop importants quand vous allez aux toilettes.

Puis-je conduire après l'opération?

Non. Conduire est interdit pendant au moins 8 semaines.

Cela pourrait être dangereux à cause des médicaments, de la fatigue, du manque de concentration ou des risques de convulsions.



Lors de votre rendez-vous de suivi avec votre chirurgien, vous verrez avec lui si vous pouvez conduire à nouveau. Il demandera peut-être l'avis d'un ergothérapeute.

Comment prendre soin de ma plaie?

> **Pansement.** Si vous en avez un, il peut en général être enlevé 3 à 7 jours après l'opération. Suivez les conseils de votre chirurgien.

Pansement à enlever au bout de :

..... jours.

Environ 2 à 3 jours après votre opération ou après le retrait du pansement, vous pouvez vous laver doucement les cheveux avec un shampoing doux. **Important :** ne frottez pas directement la plaie et ne dirigez pas le jet de la douche dessus. Laissez couler l'eau dessus. Ne faites aucun traitement pour les cheveux (ex. : teinture) pendant 8 semaines.



> **Agrafes ou points de suture.** Ils pourront être retirés au CLSC 10 à 14 jours après l'opération. Vous devrez téléphoner au CLSC pour confirmer la date du rendez-vous.

Quels signes dois-je surveiller?

Une petite enflure autour de la plaie est normale. Toutefois, regardez la plaie tous les jours. Appelez les infirmières du Centre ambulatoire des sciences neurologiques (voir ci-contre) si vous voyez des signes d'infection :

- chaleur autour de la plaie
- rougeur
- enflure importante
- écoulement jaunâtre ou verdâtre
- fièvre de plus de 38 °C (100,4 °F), frissons ou raideur de la nuque

Appelez aussi ou allez à l'urgence si :

- Votre mal de tête devient plus fort malgré la prise régulière d'antidouleurs.

- Votre vue change : vision double ou perte d'une partie du champ visuel (l'espace que vous pouvez voir normalement avec vos yeux).
- Vous avez fait une convulsion ou vous avez perdu connaissance.

Quel sera mon suivi?

Vous aurez un rendez-vous de suivi avec votre chirurgien dans environ 8 semaines.

À qui m'adresser pour avoir de l'aide ou poser des questions?

Pour des questions sur votre santé, appelez une infirmière du CHUM, 24 h/24, 7 jours/7 :

> 514 890-8086

Vous pouvez aussi joindre une infirmière du Centre ambulatoire de neurosciences, du lundi au vendredi de 8 h à 16 h :

> 514 890-8123

Pour annuler ou changer un rendez-vous, appelez le Centre ambulatoire de sciences neurologiques, du lundi au vendredi de 8 h à 16 h.

> 514 890-8123



RESSOURCES UTILES

Il existe d'autres fiches santé produites par le CHUM. Demandez lesquelles pourraient vous convenir.



Vous pouvez aussi les consulter directement sur notre site chumontreal.qc.ca/fiches-sante

Le contenu de ce document ne remplace d'aucune façon les recommandations faites, les diagnostics posés ou les traitements suggérés par votre professionnel de la santé.

Pour en savoir plus sur le Centre hospitalier de l'Université de Montréal
chumontreal.qc.ca