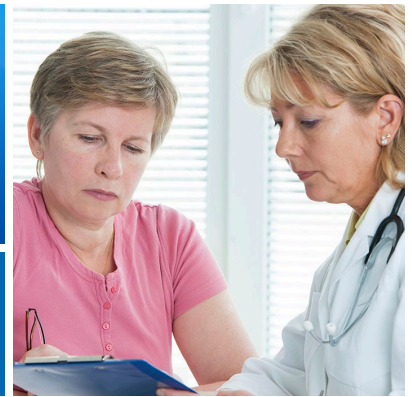


# Le cancer des glandes surrénales

## Corticosurréalome



**Vous avez appris que vous avez un cancer des glandes surrénales. Cette fiche vous aidera à mieux comprendre la maladie et les traitements possibles.**

### Qu'est-ce que les glandes surrénales ?

Les glandes surrénales sont deux glandes qui produisent des hormones et qui se situent au-dessus des reins.

#### **Corticosurrénale**

C'est la partie extérieure de la glande surrénale. Cette fiche traite d'un cancer qui touche cette partie.

#### **Médulosurrénale**

C'est la partie intérieure de la glande surrénale. Le cancer qui touche cette partie est traité dans une autre fiche.

La corticosurrénale produit 3 types d'hormones appelées « stéroïdes » :

#### **Le cortisol**

Il favorise l'augmentation du taux de sucre dans le sang (glycémie), une importante source d'énergie, et il a un rôle anti-inflammatoire.

#### **L'aldostérone**

Elle est importante pour le contrôle de la pression sanguine et du taux de potassium.

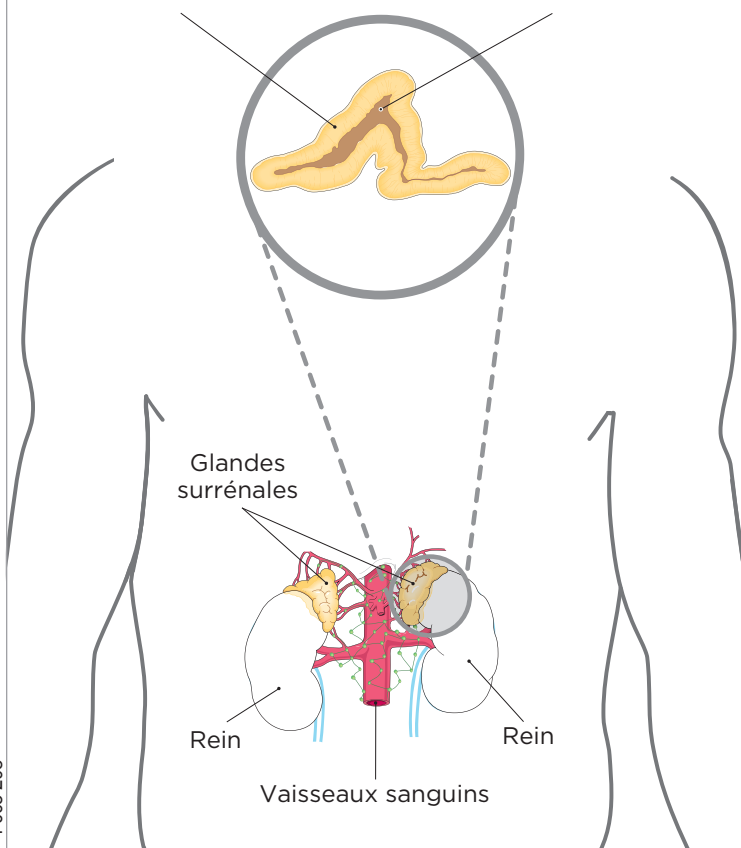
#### **Les androgènes**

Ce sont des hormones sexuelles masculines. Chez les garçons, à l'adolescence, ces hormones participent à l'apparition des poils et au développement des muscles et des os.

### Qu'est-ce que le corticosurréalome ?

Il s'agit d'un cancer des glandes surrénales qui touche la corticosurrénale. Il survient lorsque des cellules se multiplient de façon incontrôlée. Cela forme une masse appelée « tumeur ».

En se développant, la tumeur peut nuire au bon fonctionnement des glandes surrénales. Elle peut causer un surplus d'hormones.



Des cellules cancéreuses se détachent parfois de la tumeur et circulent dans le sang ou dans les ganglions près de la tumeur. Elles peuvent alors se rendre dans d'autres organes et créer de nouvelles tumeurs : des métastases.

### Qui est le plus touché par ce cancer ?

Ce type de cancer est rare. Il touche plus souvent les femmes que les hommes et peut survenir à tout âge de la vie. Toutefois, le diagnostic se fait le plus souvent chez les enfants de moins de 5 ans et les adultes dans la quarantaine.

### Quels sont les stades d'évolution du corticosurréalome ?

Il existe 4 stades d'évolution de ce cancer. On les qualifie avec le système appelé TNM qui vient des mots anglais Tumor Node Metastasis (tumeur, ganglion, métastase).

- **T** : la taille de la tumeur.
- **N** : la présence ou non de cellules cancéreuses dans les ganglions lymphatiques (petits organes servant à filtrer la lymphe, le liquide qui se trouve entre les cellules).
- **M** : la présence ou non de métastases dans d'autres organes.

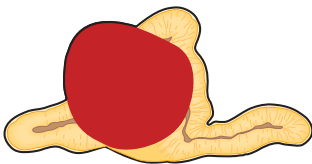
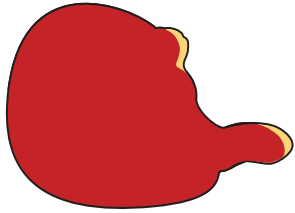
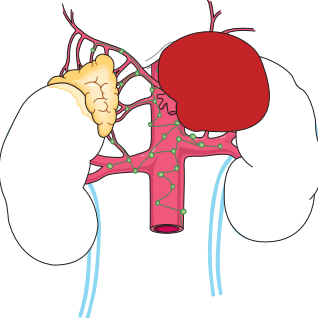
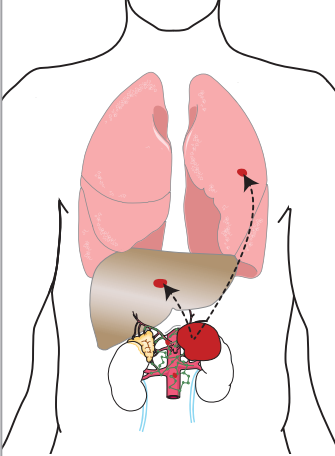
Le TNM permet aux médecins de déterminer à quel stade en est le cancer.

### Quels sont les causes de ce cancer ?

Elles ne sont pas connues. Toutefois, le fait d'avoir l'un des rares syndromes héréditaires (transmis par les parents) suivants peut augmenter le risque :

- syndrome de Li-Fraumeni
- syndrome de Beckwith-Wiedemann

#### Les 4 stades d'évolution du cancer

			
<p><b>Stade 1</b></p>	<p><b>Stade 2</b></p>	<p><b>Stade 3</b></p>	<p><b>Stade 4</b></p>
<p>La tumeur se situe seulement dans la glande et mesure 5 centimètres ou moins.</p>	<p>La tumeur se situe seulement dans la glande et mesure plus de 5 centimètres.</p>	<p>La tumeur atteint des ganglions, des vaisseaux sanguins ou des organes proches.</p>	<p>Il y a des métastases dans des organes plus éloignés.</p>

## Quels sont les signes et les symptômes de ce cancer ?

Le cancer des surrénales est parfois présent sans aucun signe apparent. Mais des symptômes peuvent apparaître quand le cancer provoque des changements des taux d'hormones fabriquées par les glandes surrénales.

Voici les principaux.

- Visage arrondi
- Prise de poids
- Tendance à accumuler du gras au cou et aux épaules
- Hausse de la pression sanguine
- Muscles plus faibles
- Troubles du sommeil
- Apparition de nouveaux poils au visage, au ventre et au dos chez la femme
- Voix plus grave
- Acné (peau violacée au visage, qui semble plus étirée)
- Chez les hommes, développement des seins

**Attention**, ces signes peuvent être dus à d'autres maladies. Ils doivent donc être évalués par un médecin.

## Comment va-t-on choisir mes traitements ?

Votre traitement est personnalisé. Il dépend des caractéristiques de votre cancer et de son stade d'évolution. Votre âge, votre état de santé global et vos désirs sont aussi pris en compte.

Le choix des traitements fait d'abord l'objet d'une discussion entre plusieurs médecins spécialistes. Ensuite, votre médecin vous explique les traitements proposés, leurs bénéfices attendus et leurs effets secondaires possibles. Le plan de traitement se fait avec vous.



## Quels sont les traitements possibles ?

On peut combiner plusieurs traitements.

- > **L'opération.** Le retrait de la tumeur et de la glande surrénale atteinte.
- > **Les hormones de remplacement.** Après une opération, il se peut que le médecin vous prescrive des hormones (par exemple, de la cortisone). Ces hormones remplacent celles qui ne sont plus produites en quantité suffisante par les glandes surrénales. On les prend par la bouche (pilules).
- > **La radiothérapie.** On envoie vers la tumeur des rayons X qui aident à détruire les cellules cancéreuses. Parfois, ce traitement est utilisé en complément à l'opération ou pour soulager des symptômes causés par des métastases dans les os.



Séance de radiothérapie

- > **La chimiothérapie.** La chimiothérapie consiste à prendre des médicaments qui détruisent les cellules cancéreuses. Ces médicaments sont injectés dans les veines ou ils peuvent être pris en comprimés (pilules).
- > **Les essais cliniques ou les protocoles de recherche.** Ils permettent de faire l'essai de nouveaux médicaments, de nouveaux traitements et d'en évaluer l'efficacité.

### > Les thérapies complémentaires.

Certaines activités comme le yoga, le tai-chi, la méditation, les exercices physiques et la visualisation peuvent améliorer votre bien-être et réduire votre stress. Mais elles ne guérissent pas le cancer.

## Comment serai-je suivi?

Le suivi régulier et à long terme est important. On vous fera différents examens. Ceux-ci permettent à votre équipe de soins de connaître votre état de santé et d'adapter vos traitements.

Voici les principaux tests possibles.

- > **Les prises de sang et les analyses d'urine.** Elles permettent de faire un suivi de votre état de santé, en mesurant des substances dans votre sang ou votre urine. De plus, votre médecin peut ajuster votre médication selon les résultats obtenus.
- > **Le scan (tomodensitométrie).** Cela ressemble à une radiographie. Le scan donne des images de vos organes et de vos tissus en 3 dimensions.
- > **TEP scan (tomographie par émission de positrons).** Cet examen fait en médecine nucléaire permet de voir le fonctionnement des organes et des tumeurs.
- > **Imagerie par résonance magnétique (IRM).** Cet examen permet d'obtenir des images de très haute qualité de l'intérieur de votre corps, en 2 ou en 3 dimensions.

## Quels symptômes dois-je surveiller?

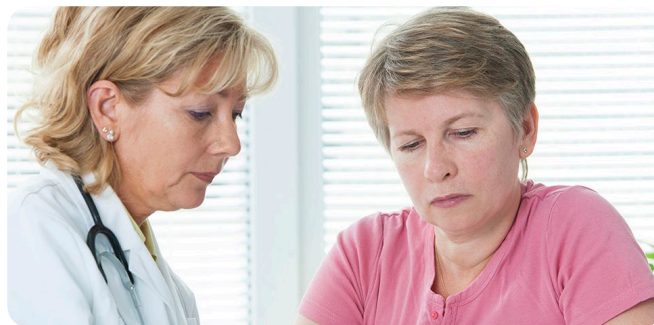
Communiquez sans tarder avec un membre de votre équipe de soins si vous avez :

- une grande fatigue qui limite vos activités quotidiennes
- des envies de vomir, des vomissements ou de la diarrhée
- une fièvre de plus de 38,5 °C (101,3 °F)
- des étourdissements, de la difficulté à parler ou une sensation d'ivresse
- ou si l'un des symptômes de la maladie s'aggrave (prise de poids, hausse de la pression sanguine, troubles du sommeil, etc.)

*Le contenu de ce document ne remplace d'aucune façon les recommandations faites, les diagnostics posés ou les traitements suggérés par votre professionnel de la santé.*

## À quels impacts psychologiques m'attendre?

Un cancer secoue autant le patient que ses proches. Chaque personne réagit différemment devant cette maladie.



Vous ressentirez peut-être un choc, de la peine, de la colère ou de l'anxiété. Ces émotions sont normales. N'hésitez pas à en parler à vos proches, aux membres de votre équipe de soins ou, au besoin, à un psychologue spécialisé en oncologie ou un conseiller spirituel.

## À qui demander de l'aide ou poser des questions?

Votre infirmière pivot est votre personne-ressource. Si vous n'en avez pas, adressez-vous à votre médecin.

Tél. de l'infirmière : .....



### RESSOURCES UTILES

Il existe d'autres fiches santé produites par le CHUM. Demandez lesquelles pourraient vous convenir.



Vous pouvez aussi les consulter directement sur notre site [chumontreal.qc.ca/fiches-sante](http://chumontreal.qc.ca/fiches-sante)

Pour en savoir plus sur le Centre hospitalier de l'Université de Montréal [chumontreal.qc.ca](http://chumontreal.qc.ca)