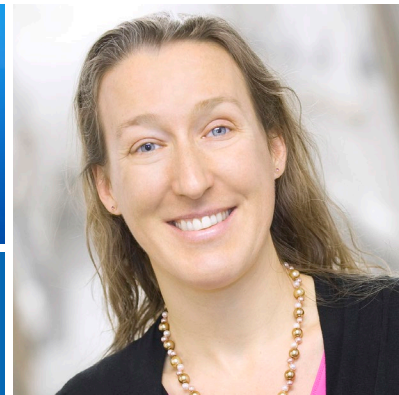


Traiter le mélanome de l'œil

L'énucléation



Votre médecin doit vous enlever un œil pour traiter votre cancer. Cette fiche décrit tout ce que vous devez savoir sur cette opération qu'on appelle l'énucléation.

Comment se passe l'énucléation?

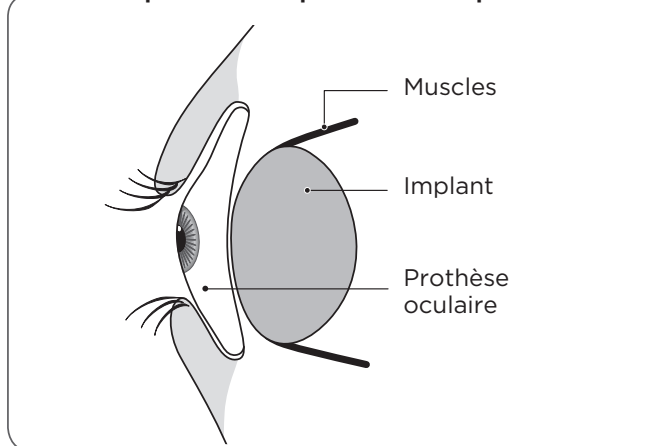
Cette opération est réalisée sous anesthésie générale et dure environ une heure.

Après avoir enlevé l'œil malade, un implant est installé. Il sert à préparer la cavité de l'œil à recevoir un œil artificiel, appelé prothèse oculaire.

L'implant est attaché aux muscles, c'est pour cette raison que la prothèse peut bouger presque comme un œil normal.

En attendant que la prothèse soit installée, on recouvre l'implant d'une prothèse temporaire appelée conformateur. Il aide entre autres les paupières à garder leur forme.

Implant avec prothèse en place



Combien de temps resterai-je à l'hôpital?

Environ 24 heures.

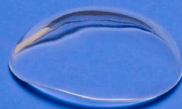
À quoi m'attendre au réveil de l'opération?

Un pansement recouvre votre plaie. Vous aurez peut-être des maux de cœur (nausée) passagers à votre réveil de l'opération, à cause de l'anesthésie. De plus, vous sentirez une douleur, plus intense au début, mais qui diminuera en quelques jours. Les médicaments prescrits par votre médecin peuvent contrôler ces inconforts. N'hésitez pas à demander au personnel infirmier de vous en donner au besoin.

Implant

Conformateur

Prothèse oculaire



Que se passe-t-il les premiers jours après l'énucléation ?

Au cours des jours qui suivent l'opération, votre médecin évalue la plaie et refait votre premier pansement. Un proche doit être présent pour apprendre à faire le pansement.



La région entourant l'œil opéré sera probablement enflée ou bleue pendant quelques jours. La douleur peut persister, surtout lorsque votre œil sain bouge. Il est donc recommandé de prendre les médicaments contre la douleur (analgésiques) prescrits par votre médecin et de vous reposer.

Avec le temps, ces inconforts diminueront, puis disparaîtront. Vous pourrez reprendre vos activités normales de façon progressive.

Quelles sont les complications possibles ?

Les complications sont rares, mais il peut se produire :

- une infection de la plaie
- l'expulsion de l'implant

Ces complications se manifestent par :

- une douleur qui dure plus de 24 heures et qui n'est pas soulagée par les médicaments prescrits ou les antidouleurs (analgésiques) vendus en pharmacie
- un écoulement d'un liquide clair teinté de sang de plus en plus abondant et contenant de plus en plus de sang

Dès l'apparition de ces symptômes, avisez rapidement l'infirmière pivot ou une autre infirmière de la clinique d'ophtalmologie. Si les symptômes se produisent en dehors des heures d'ouverture de la clinique ou pendant la fin de semaine, vous pouvez attendre sa réouverture. Si la douleur est insupportable, présentez-vous à l'urgence.

Que faire si le conformateur sort de la cavité de l'œil ?

Comme le conformateur est simplement glissé sous la paupière, il pourrait sortir de la cavité. Si ça vous arrive, réinstallez-le comme suit.

- 1 Lavez-vous les mains avec de l'eau et du savon.
- 2 Nettoyez le conformateur sous l'eau tiède du robinet et essuyez-le avec un essuie-tout ou un linge propre.
- 3 Appliquez un filet d'onguent antibiotique dans la cavité entre les paupières.
- 4 Tirez la paupière du haut et insérez le conformateur vers le haut.
- 5 Tirez la paupière du bas pour compléter l'insertion.
- 6 Lavez-vous les mains avec de l'eau et du savon.

Si vous n'arrivez pas à le réinsérer :

- D'abord, ne vous inquiétez pas. Votre cavité peut s'en passer pendant quelques jours.
- Appelez votre infirmière pivot ou une infirmière de la Clinique d'ophtalmologie pour obtenir de l'aide. Il est préférable de remettre le conformateur en place dès que possible.
- Entre-temps, continuez à appliquer l'onguent antibiotique, comme votre équipe de soins vous l'a montré. Voir la fiche [Changer mon pansement à l'œil après une énucléation.](#)

2 trucs pour éviter que le conformateur sorte de la cavité de l'œil.

- 1 Lorsque vous appliquez l'onguent antibiotique, faites-le en tirant seulement un peu votre paupière du **haut**.
- 2 Ne frottez pas la région de la plaie, autant que possible.



Quel est le suivi après l'opération?

Votre ophtalmologiste-oncologue vous rencontre régulièrement, selon la progression de votre guérison. Il examine la plaie et s'assure qu'il n'y a pas de complications.

Votre médecin de famille fait ensuite le suivi. Vous aurez des prises de sang et des radiographies chaque année, si nécessaire. Cela permet de surveiller votre état de santé général, et de vérifier que le cancer ne se propage pas dans d'autres parties du corps (par des métastases).

Quel sera l'effet de l'énucléation sur ma vision?

Votre vision sera différente avec un seul œil. Une période d'adaptation sera nécessaire pour accomplir des tâches autrefois faciles. Par exemple, il vous faudra plus de temps pour vous verser du café ou prendre un crayon, car votre perception de la profondeur aura changé. Il ne faut pas vous inquiéter, vous serez de plus en plus habile.

Pourrai-je faire mes activités habituelles?

Dès votre retour à la maison, vous pouvez reprendre vos activités (ménage, lecture, vous laver, faire à manger, prendre des marches, etc.), selon vos capacités. Cependant, le premier mois, il est recommandé de ne pas soulever d'objets lourds. De plus, quand vous vous baissez, il est important de plier les genoux plutôt que de vous pencher vers l'avant.

Pendant une période déterminée par votre médecin, évitez de travailler et d'utiliser des machines lourdes ou des instruments dangereux. Votre perception de la profondeur n'est plus la même. Il vous faudra un certain temps pour vous y habituer.



Après l'opération, vous ne pourrez pas conduire pendant quelques semaines ou quelques mois.

Quand pourrai-je conduire ma voiture?

Tout dépend de la qualité de votre vision. Vous ne serez peut-être pas autorisé à conduire pendant quelques semaines ou quelques mois.

Communiquez avec la Société de l'assurance automobile (1 800 561-2858) et demandez les formulaires à cet effet que vous devrez remettre à votre ophtalmologiste ou optométriste. Lorsque vous pourrez conduire, votre spécialiste les remplira.

Quand vous serez prêt...

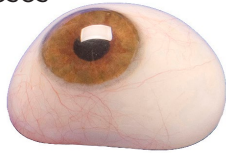
Au moment de changer votre pansement, regardez-vous dans le miroir. À travers le conformateur, vous verrez une muqueuse rosée. Aucune plaie et aucun point de suture ne sont apparents.

Quand aurai-je ma prothèse oculaire?

La plaie sera guérie et prête à recevoir une prothèse oculaire **de 2 à 3 mois après l'opération**. Une prothèse oculaire coûte environ 1 500 \$. La Régie de l'assurance maladie du Québec offre une aide financière pour une prothèse sur mesure (voir les ressources utiles à la fin de cette fiche).

Votre médecin vous recommandera un oculariste qui fabriquera une prothèse sur mesure et vous expliquera quels soins y apporter. Le conformateur sera retiré quand votre prothèse sera prête.

Grâce à la qualité des prothèses actuelles, votre prothèse ressemblera à votre œil sain. De plus, elle bougera presque de la même façon.



Un creux à la paupière supérieure pourrait être visible. Pour certaines personnes, ce creux est plus apparent. On peut le masquer avec une monture de lunettes ou une teinture dans le verre. Votre optométriste vous aidera à choisir un modèle qui convient à votre visage.

À quels impacts psychologiques m'attendre ?

Un cancer secoue autant le patient que ses proches. Chaque personne réagit différemment devant cette maladie. Dans le cas d'une énucléation, vous pourriez avoir l'impression d'avoir perdu une partie de vous-même.

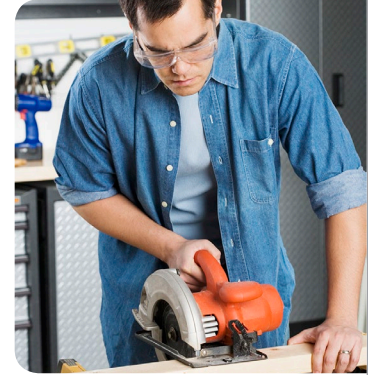
Il est également normal de réagir aux changements dans votre apparence, à vos nouvelles limitations ainsi qu'à un plus grand besoin d'assistance de vos proches. Dites-vous que ces limites sont temporaires. Laissez-vous du temps pour vous adapter à votre nouvelle situation et vous habituer à ces changements.

Vous ressentirez peut-être un choc, de la peine, de la colère ou de l'anxiété. Ces émotions sont normales. Exprimez-les à vos proches, aux membres de votre équipe soignante ou, au besoin, à un psychologue spécialisé en oncologie.

Des changements dans vos habitudes de sommeil, votre appétit ou vos activités quotidiennes peuvent être un signe de problème psychologique. Demandez de l'aide si vous trouvez la situation difficile ou si vous vous sentez en détresse. Vous pouvez faire appel au service de psychologie de l'hôpital. Pour en savoir plus, parlez-en à votre infirmière pivot.

Comment protéger l'œil sain qu'il me reste ?

- Voyez votre optométriste une fois par année.
- Portez des lunettes en permanence, même si vous n'avez pas besoin de correction visuelle.
- Portez des lunettes de protection lorsque vous pratiquez un sport (hockey, tennis, ping-pong, baseball, randonnée, vélo, etc.) ou une activité pouvant causer une blessure à votre œil (bricolage, débroussaillage, menuiserie, etc.).



À qui m'adresser pour demander de l'aide ou poser des questions ?

L'infirmière pivot en oncologie de l'œil :
8 h à 16 h, du lundi au vendredi.

> **514 890-8000, poste 26782**

La Clinique d'ophtalmologie du CHUM :
8 h à 16 h, du lundi au vendredi.

> **514 890-8278**



RESSOURCES UTILES

Prise en charge de la prothèse :

> **ramq.gouv.qc.ca**

Taper « prothèses oculaires » dans le champ Recherche

Il existe d'autres fiches santé produites par le CHUM. Demandez lesquelles pourraient vous convenir.



Vous pouvez aussi les consulter directement sur notre site **chumontreal.qc.ca/fiches-sante**

Le contenu de ce document ne remplace d'aucune façon les recommandations faites, les diagnostics posés ou les traitements suggérés par votre professionnel de la santé.

Pour en savoir plus sur le Centre hospitalier de l'Université de Montréal
chumontreal.qc.ca