

Le cancer du pancréas

Adénocarcinome pancréatique



Vous avez appris que vous avez un cancer du pancréas. Cela peut vous inquiéter. C'est tout à fait normal. Cette fiche vous aidera à mieux comprendre cette maladie et les traitements possibles.

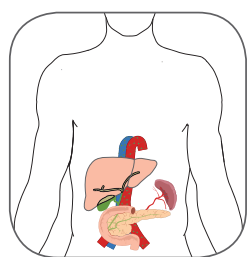
Qu'est-ce que le pancréas ?

Le pancréas est un organe qui se trouve dans le ventre, derrière l'estomac. Il produit :

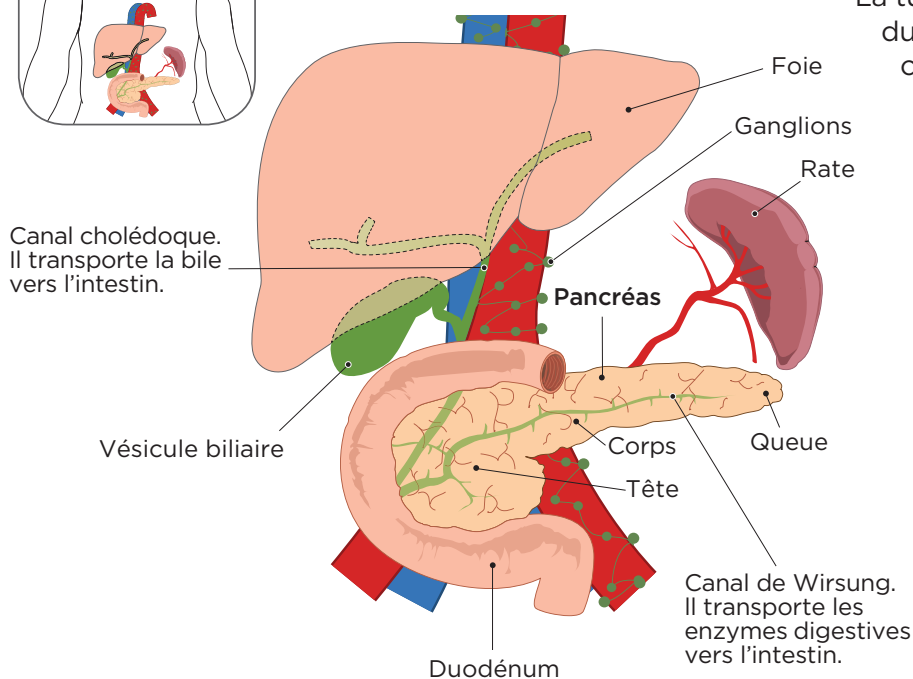
- > des enzymes qui aident à digérer les aliments
- > des hormones, entre autres l'insuline qui contrôle le taux de sucre dans le sang pour répondre à vos besoins d'énergie

Qu'est-ce que le cancer du pancréas ?

Cette maladie survient lorsque des cellules du pancréas se multiplient de façon incontrôlée. Cela forme une masse que l'on appelle une « tumeur ». Dans le cas de l'adénocarcinome pancréatique, ce sont les cellules qui produisent les enzymes digestives qui sont touchées (cellules exocrines). C'est le cas de 9 cancers du pancréas sur 10. Cette fiche porte sur ce type de cancer.



Pancréas



La tumeur peut nuire au fonctionnement du pancréas. Parfois aussi, des cellules cancéreuses quittent la tumeur et circulent dans le sang ou la lymphe. En se rendant dans d'autres organes, elles créent des nouvelles tumeurs appelées « métastases ».

Qui est le plus touché par ce cancer ?

Le cancer du pancréas est une maladie rare qui touche autant les hommes que les femmes. L'âge moyen au moment du diagnostic est de 65 ans, mais la maladie peut apparaître à tout âge de la vie.

Quels sont les symptômes de la maladie?

Parfois, aucun signe n'est apparent. La tumeur peut aussi provoquer divers symptômes selon où elle se trouve. Mais attention! D'autres maladies peuvent causer les mêmes signes. Plusieurs examens doivent être faits pour vérifier si c'est bien un cancer. Les symptômes suivants doivent être évalués par un médecin.

- > Fatigue
- > Perte d'appétit
- > Perte de poids

- > Problèmes de digestion : diarrhées, mal au cœur ou vomissements
- > Jaunisse (peau et blanc des yeux jaunes, urine jaune foncée), accompagnée ou non de démangeaisons
- > Selles grasses : selles pâles qui flottent dans les toilettes
- > Douleurs dans la partie haute du ventre ou du dos

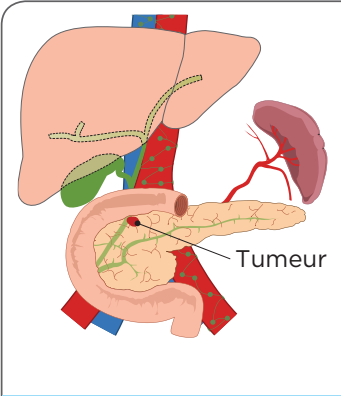
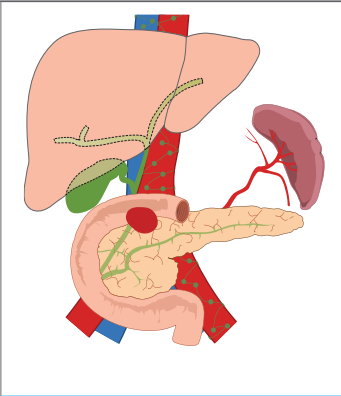
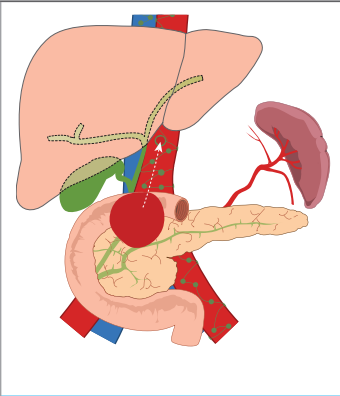
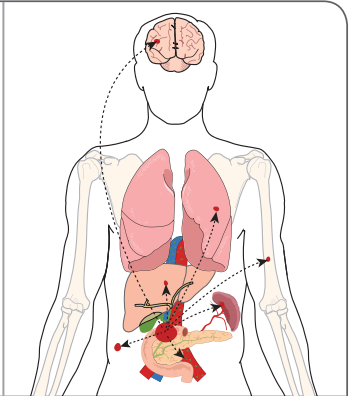
Quels sont les stades d'évolution du cancer du pancréas?

Il existe 4 stades d'évolution de ce cancer. On les qualifie avec le système appelé TNM qui vient des mots anglais Tumor Node Metastasis (tumeur, ganglion, métastase).

- **T** : la taille de la tumeur.
- **N** : la présence ou non de cellules cancéreuses dans les ganglions lymphatiques (petits organes servant à filtrer la lymphe, le liquide qui se trouve entre les cellules).
- **M** : la présence ou non de métastases dans d'autres organes.

Le TNM permet aux médecins de déterminer à quel stade en est le cancer.

Les 4 stades d'évolution du cancer du pancréas

			
Stade 1	Stade 2	Stade 3	Stade 4
La tumeur atteint seulement le pancréas.	La tumeur a gagné le duodénum, les voies biliaires ou d'autres tissus autour du pancréas sauf les gros vaisseaux sanguins. La tumeur peut avoir atteint ou non les ganglions lymphatiques.	La tumeur atteint les gros vaisseaux sanguins. Elle peut atteindre ou non les ganglions lymphatiques.	Le cancer atteint des organes éloignés (foie, poumons, os, etc.). Il y a des métastases.

Quelles sont les causes du cancer du pancréas?

Elles sont mal connues. Mais voici des facteurs de risque de cette maladie.

- > Être âgé de plus de 60 ans
- > Fumer
- > Avoir du diabète
- > Souffrir d'obésité
- > Avoir une inflammation du pancréas (pancréatite chronique)
- > Avoir un ou des membres de sa famille atteint par ce cancer

Comment va-t-on choisir mes traitements?

Le choix de vos traitements dépend du type de cancer et de son stade d'évolution. Votre âge, votre état de santé global et vos désirs sont aussi pris en compte.

Le choix des traitements est d'abord discuté par plusieurs médecins de différentes spécialités. Ensuite, votre médecin vous explique les traitements proposés, leurs bénéfices attendus et leurs effets secondaires possibles. Le choix final se fait avec vous.



Est-il possible de guérir du cancer du pancréas?

Les chances de guérir dépendent du type de tumeur, de l'endroit où elle se situe et de son stade d'évolution. Si la guérison n'est pas possible, des traitements existent pour stabiliser ou diminuer les effets de la maladie.

Comment la maladie est-elle traitée?

On peut intervenir pour :

> Diminuer les symptômes

Quand la tumeur bloque certains passages qui servent à la digestion (canal cholédoque ou duodénum), des prothèses (tubes) peuvent être posées pour les rouvrir et les garder ouverts. Cela se fait grâce à un appareil (endoscope) qui passe par la bouche et le tube digestif et permet de les mettre en place. Le passage des aliments et de la bile peut se faire et cela diminue la jaunisse.

> Traiter

Il s'agit de faire un ou plusieurs des traitements suivants.

- **L'opération.** Cela se fait si la tumeur touche peu ou pas du tout les vaisseaux sanguins importants à proximité. On peut enlever une partie ou tout le pancréas. On peut aussi retirer en partie ou en totalité certains organes autour.
- **La chimiothérapie.** Ce traitement consiste à injecter des médicaments dans vos veines afin de détruire les cellules cancéreuses pour stabiliser ou réduire la tumeur.
- **La radiothérapie.** Ce traitement envoie des rayons vers la tumeur pour tenter de la stabiliser ou la réduire. D'habitude, la radiothérapie est donnée en même temps que la chimiothérapie.
- **L'immunothérapie.** Traitement qui renforce votre système immunitaire. Cela aide votre corps à trouver et à détruire les cellules cancéreuses. Demandez à votre médecin si ce traitement convient à votre type de cancer.
- **La thérapie ciblée.** Traitement semblable à la chimiothérapie mais qui utilise des médicaments qui ciblent plus spécifiquement les cellules cancéreuses. Demandez à votre médecin si ce traitement convient à votre type de cancer.

- **Les essais cliniques ou les protocoles de recherche.** Ils permettent de faire l'essai de nouveaux médicaments, de nouveaux traitements et d'en évaluer l'efficacité et la sécurité.
- **Les thérapies complémentaires.** Le yoga, le tai-chi, la méditation et la visualisation, par exemple, peuvent s'ajouter aux traitements médicaux. Ces thérapies peuvent améliorer votre bien-être et réduire votre stress. Parlez-en à votre équipe de soins.

Les traitements parallèles. Certaines personnes utilisent aussi les plantes médicinales, les vitamines à forte dose, ou des régimes pour traiter leur cancer. Avant d'envisager ceci, parlez-en à votre équipe de soins. Certains de ces traitements pourraient nuire à votre thérapie.

Comment sera fait le suivi?

Le suivi régulier est important. Différents examens seront faits pour permettre à votre équipe de soins de connaître votre état de santé et d'adapter vos traitements.

- > Des prises de sang. Pour faire un suivi de votre état général, du fonctionnement de votre pancréas et de votre foie et de l'évolution de la tumeur.
- > Des examens d'imagerie. Pour voir comment le cancer évolue :
 - un scan (tomodensitométrie)
 - une résonance magnétique

Quels sont les symptômes à surveiller?

Si n'importe lequel de vos symptômes s'aggrave, communiquez avec un membre de votre équipe de soins.



À qui m'adresser pour obtenir de l'aide ou poser des questions?

Les membres de votre équipe de soins sont vos personnes-ressources pendant vos traitements et votre suivi. Faites-leur part de vos questions, inquiétudes ou malaises. Ils vous dirigeront vers d'autres professionnels au besoin.

L'annonce que vous avez un cancer peut avoir des conséquences sur votre moral. Du soutien existe pour vous aider à vivre cette nouvelle situation. Dans l'équipe, un psychologue, un travailleur social et un psychiatre sont disponibles. N'hésitez pas à demander leurs services à votre équipe de soins.



RESSOURCES UTILES

Société canadienne du cancer :
> **1 888-939-3333**
> **cancer.ca**

Fondation québécoise du cancer :
> **1 800-363-0063**
> **fqc.qc.ca**

Il existe d'autres fiches santé produites par le CHUM. Demandez lesquelles pourraient vous convenir.



Vous pouvez aussi les consulter directement sur notre site chumontreal.qc.ca/fiches-sante

Le contenu de ce document ne remplace d'aucune façon les recommandations faites, les diagnostics posés ou les traitements suggérés par votre professionnel de la santé.

Pour en savoir plus sur le Centre hospitalier de l'Université de Montréal
chumontreal.qc.ca