

La greffe autologue de cellules souches

Généralités



Cette intervention est faite dans le cadre d'un traitement contre le cancer. Cette fiche vous présente en bref ses étapes.

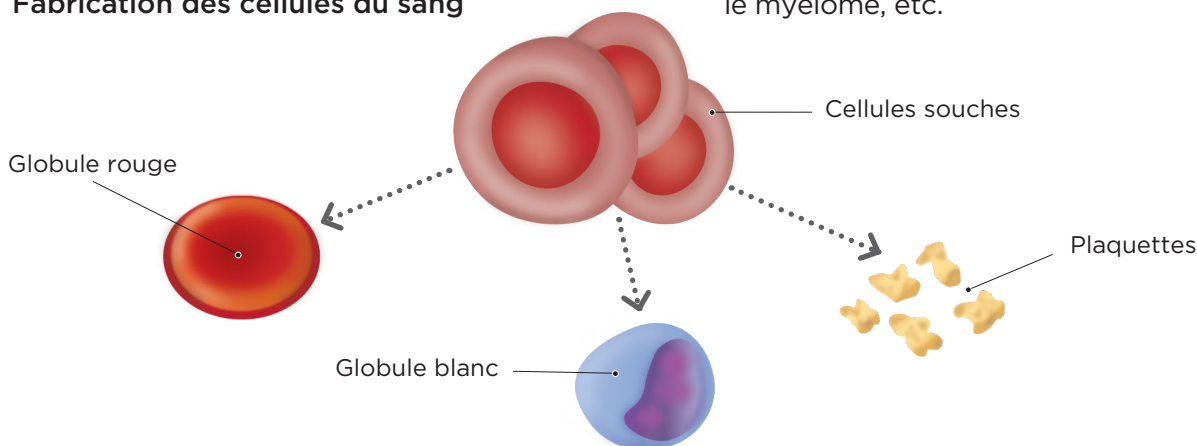
Qu'est-ce qu'une cellule souche ?

Dans les gros os du corps, il y a un tissu appelé « moelle osseuse ». La moelle contient des cellules souches (ou cellules mères). Elles servent à former les différentes cellules du sang :

- > Les globules blancs, qui aident à lutter contre les infections.
- > Les plaquettes, qui aident le sang à coaguler (pour arrêter les saignements).
- > Les globules rouges, qui transportent l'oxygène des poumons à tous les organes du corps.

Les os qui ont le plus de moelle osseuse sont ceux du bassin et du milieu du thorax (sternum).

Fabrication des cellules du sang



Les cellules souches se transforment en différentes cellules du sang.

Qu'est-ce qu'une greffe autologue de cellules souches ?

La greffe de cellules souches permet de remplacer les cellules souches quand celles-ci ont été endommagées par un traitement intensif de chimiothérapie.

La greffe consiste à vous réinjecter des cellules souches qui avaient été prélevées et conservées avant votre traitement.

Comme ce sont vos propres cellules que l'on vous greffe, on dit que c'est une greffe « autologue ». Grâce à elle, vous pourrez avoir une moelle osseuse saine qui fonctionne bien.

Cette greffe est utilisée pour certains cancers, notamment ceux du sang, comme le lymphome, le myélome, etc.

Comment se passe ce traitement ?

Voici les grandes étapes de la greffe autologue de cellules souches. La totalité du traitement dure 9 à 11 semaines.

1 FAIRE UN BILAN PRÉ-GREFFE

Avant de commencer, on fera un bilan complet de votre état de santé. Vous aurez plusieurs examens à passer (prise de sang, radiographie des poumons, examen des dents, etc.)



Vous verrez aussi plusieurs professionnels de la santé, dont votre médecin et votre infirmière pivot. Celle-ci vous expliquera les étapes de la greffe et vous suivra tout au long du traitement.

Cette étape dure environ 30 jours.

2 MULTIPLIER LES CELLULES SOUCHES

Pour cela, on vous donne des médicaments : des injections et peut-être aussi de la chimiothérapie. Ils servent à stimuler votre moelle osseuse pour qu'elle fabrique et libère plus de cellules souches dans votre sang. Cette étape s'appelle la « mobilisation ». Voir la fiche [La greffe autologue de cellules souches - La mobilisation des cellules souches](#).

Cette étape peut durer 7 à 10 jours.

3 COLLECTER VOS CELLULES SOUCHES

Cela se fait peu après la mobilisation des cellules souches. On extrait celles-ci de votre sang à l'aide d'un appareil. Puis, on les congèle pour les conserver.



Elles vous seront réinjectées plus tard. Voir la fiche [La greffe autologue de cellules souches - La collecte des cellules souches](#).

Cette étape peut durer 3 à 5 jours.

4 DÉTRUIRE LES CELLULES CANCÉREUSES

Pour tuer les cellules cancéreuses que vous pouvez encore avoir, vous allez avoir un traitement de chimiothérapie intensive. Celle-ci sera plus forte et aura plus d'effets secondaires que les chimiothérapies que vous avez reçues jusqu'ici. C'est le « traitement de conditionnement ».

Pour cette étape et la suivante, vous devrez rester à l'hôpital.



5 RÉINJECTER LES CELLULES SOUCHES

Cette étape a lieu 1 à 2 jours après le traitement de conditionnement. On décongèle et on réinjecte dans votre corps vos cellules souches prises à l'étape 3. C'est la greffe proprement dite.



Pour le traitement de conditionnement et la greffe, il faut rester en général 3 à 4 semaines à l'hôpital. Cette durée inclut la période de récupération, pendant laquelle on attend que vous ayez de nouveau assez de cellules sanguines qui circulent dans votre corps (globules rouges et blancs, etc.). Cela vous permet de sortir de l'hôpital en toute sécurité.

Pour les étapes 4 et 5, voir la fiche [La greffe autologue de cellules souches - Traitement et réinjection](#).

À qui m'adresser pour avoir de l'aide ou poser des questions?

N'hésitez pas à vous adresser à un membre de votre équipe de soins. Votre infirmière pivot vous suivra aussi tout au long du traitement.

Tél. :

Elle est disponible du lundi au vendredi de 8 h à 16 h.



RESSOURCES UTILES

Société canadienne du cancer :

> cancer.ca

> 1 888 939-3333

Institut National du Cancer :

> e-cancer.fr

Lymphome Canada :

> lymphome.ca

Myélome Canada :

> myelome.ca

Il existe d'autres fiches santé produites par le CHUM. Demandez lesquelles pourraient vous convenir.



Vous pouvez aussi les consulter directement sur notre site chumontreal.qc.ca/fiches-sante



Questions

Le contenu de ce document ne remplace d'aucune façon les recommandations faites, les diagnostics posés ou les traitements suggérés par votre professionnel de la santé.

Pour en savoir plus sur le Centre hospitalier de l'Université de Montréal chumontreal.qc.ca