

Installation d'un cathéter veineux central Hickman



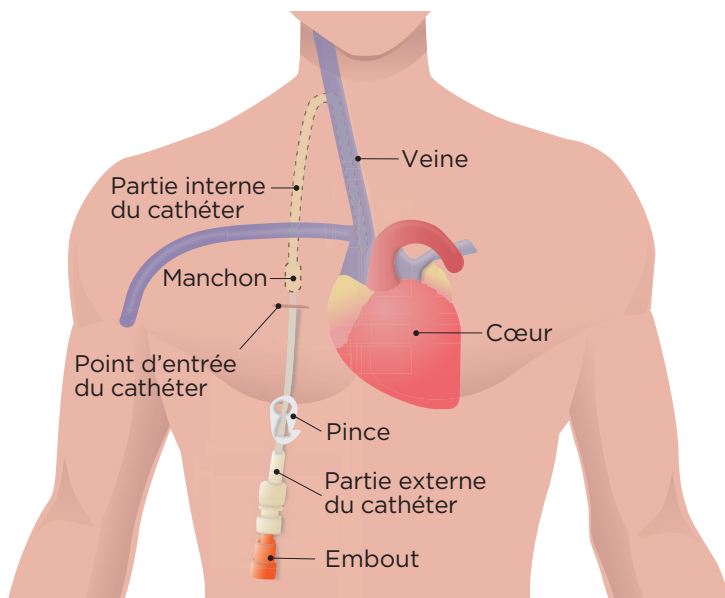
On va bientôt vous installer ce cathéter dans le haut du thorax. Cette fiche vous explique comment cela va se passer. Elle vous indique aussi les précautions à prendre à votre retour à la maison.

Qu'est-ce que ce cathéter?

C'est un long tube souple composé de deux parties :

- Une **partie externe** d'à peu près 20 cm (8 pouces). Elle est munie d'une **pince** pour fermer le **cathéter** quand il ne sert pas. À l'autre bout, un **embout** permet de brancher le tube à d'autres instruments.
- Une **partie interne** dans une grosse **veine** qui mène au **cœur**. Elle a une petite portion renflée, appelée « **manchon** ». Ce manchon sert à maintenir le cathéter sous la peau et à prévenir l'entrée de microbes dans le corps.

Cathéter veineux central Hickman



À quoi sert ce cathéter?

Il est installé quand :

- un patient doit prendre un traitement par une veine (intraveineux) pendant une longue période
- on ne peut pas utiliser une veine dans une autre partie du corps (dans les bras, par exemple)

Il peut servir à donner :

- des solutions pour nourrir (nutrition parentérale)
- des antibiotiques
- d'autres traitements intraveineux (qui doivent être prescrits par votre médecin)

Quels sont les risques et les complications possibles?

Les complications sont rares. Les principales qui peuvent arriver sont :

- un saignement
- une infection

Y a-t-il des contre-indications à cette intervention ?

Vous devez dire à l'équipe de soins si :

- > Vous avez eu une opération au sein.
- > Vous faites des dialyses et portez une fistule artérioveineuse.
- > Vous avez déjà eu une veine bloquée par un caillot de sang (phlébite) dans un mollet ou un bras, par exemple.

On pourra quand même vous installer le cathéter, mais il faudra suivre des procédures spéciales.



Y a-t-il des précautions à prendre AVANT l'intervention ?

Vous devez dire à l'équipe de soins si :

- Vous prenez un médicament pour rendre le sang plus fluide (clair), un anticoagulant (Coumadin ou Pradax, par exemple) ou un antiplaquettaire (Aspirine, Plavix).
- Vous avez des allergies (à l'iode, à l'héparine ou aux produits qui servent à anesthésier, par exemple).

Des indications spéciales vous seront données.

Combien de temps dure l'installation ?

L'intervention est faite en radiologie par un médecin et un technologue. Elle dure environ 1 heure. La pose du cathéter elle-même prend environ 15 minutes.

Est-ce que ça fait mal ?

Non. On commence par rendre insensible la zone où le cathéter sera installé. Vous sentirez peut-être une pression et un léger inconfort pendant la pose du cathéter.

Comment ça se déroule ?

- > Vous êtes couché sur le dos, sur une table d'examen. On vous désinfecte la peau, puis on gèle (anesthésie) l'endroit où le cathéter va entrer.
- > On vous fait une petite coupure au niveau du cou. Le médecin accèdera par là à la veine à l'aide de l'échographie pour y faire entrer le cathéter.
- > Au niveau du thorax, le médecin introduit le cathéter sous la peau et le pousse vers le cou. Puis, il le fait entrer dans la veine et le fixe en place.
- > L'équipe de soins vérifie que le cathéter marche bien.
- > Des points de sutures ferment la petite ouverture du cou. D'autres points, à l'entrée du cathéter, gardent celui-ci en place.
- > Des pansements recouvrent les points de suture.
- > Vous allez dans une salle où on vous surveille pendant 30 à 45 minutes.

Une semaine après, les points de sutures au cou sont enlevés au CLSC. Les points à l'endroit où entre le cathéter sont enlevés 5 semaines plus tard.

Y a-t-il des précautions à prendre APRÈS l'intervention ?

PANSEMENT

Un pansement recouvre l'endroit où entre le cathéter. Il se peut qu'un peu de sang ait coulé.

Vous devez changer ce pansement vous-même dans les 24 heures qui suivent **si vous avez été formé pour le faire**. Sinon, c'est une infirmière du CLSC qui le fera.

Ensuite, vous devez le changer une fois par semaine et au besoin (voir la fiche [Changer le pansement d'un cathéter Hickman](#)). Votre pansement doit **toujours être propre et sec**.



SOINS

Une fois le cathéter en place, suivez bien les conseils de cette fiche. Vous éviterez ainsi des problèmes comme une infection ou un blocage du cathéter.

Pour que le cathéter fonctionne bien, il faut en prendre soin régulièrement.

Les soins peuvent être différents selon le type de traitement que vous prenez par le cathéter. L'équipe de soins vous dira quoi faire.

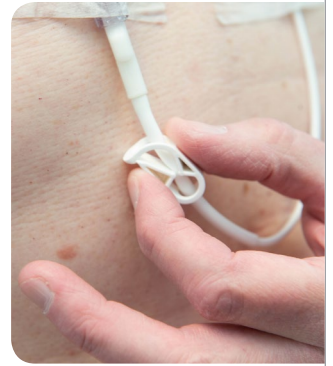
PRÉCAUTIONS GÉNÉRALES

Faites bien attention aux points suivants :

- Prenez garde de ne pas accrocher votre cathéter. Sinon, il pourrait sortir en partie ou même au complet.
- Utilisez seulement le matériel prévu pour prendre votre traitement.
- Utilisez le cathéter seulement pour la prise de votre traitement.
- Évitez les objets qui coupent près du cathéter (rasoir, couteau, etc.)
- Ne pliez pas le cathéter.

Le contenu de ce document ne remplace d'aucune façon les recommandations faites, les diagnostics posés ou les traitements suggérés par votre professionnel de la santé.

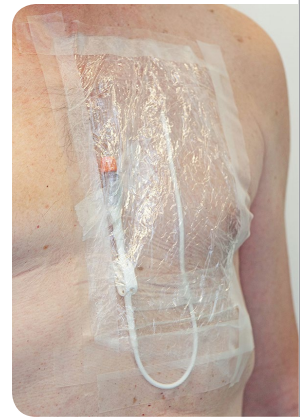
- Fermez la pince du cathéter seulement sur la partie plus épaisse. Cette partie est assez longue pour varier les endroits où vous pincez.
- Pour injecter le traitement, utilisez seulement des seringues de 10 ml ou dont l'embout peut se brancher sur le cathéter. Sinon, la pression trop grande pourrait abîmer le cathéter.



Comment puis-je me laver?

Pour vous laver, recouvrez le cathéter et le pansement d'une pellicule de plastique alimentaire (Saran Wrap, par exemple) ou d'un sac de plastique. Fixez le tout avec du diachylon pour empêcher l'eau de passer dessous.

- > Si vous prenez un bain, ne mettez ni le haut du corps ni le cathéter dans l'eau.
- > Si vous prenez une douche, ne dirigez pas le jet d'eau sur le thorax.



À qui m'adresser pour obtenir de l'aide ou poser des questions?

Vous pouvez contacter le Département de radiologie :

> **514 890-8450**



RESSOURCES UTILES

Il existe d'autres fiches santé produites par le CHUM. Demandez lesquelles pourraient vous convenir.



Vous pouvez aussi les consulter directement sur notre site chumontreal.qc.ca/fiches-sante



Questions

Notez les questions que vous voulez poser à votre équipe de soins pour ne pas les oublier.





Prochains rendez-vous



Personnes-ressources et contacts

Notez les numéros de téléphone, courriels, sites Internet qui peuvent vous être utiles.



Pour en savoir plus sur le Centre hospitalier de l'Université de Montréal
chumontreal.qc.ca