

La pompe à insuline pour contrôler le diabète



Votre médecin vous a peut-être parlé de la pompe à insuline. Elle remplace les injections d'insuline que vous vous faites vous-même. Elle permet de mieux contrôler votre taux de sucre dans le sang (glycémie).

Comment se présente une pompe à insuline ?

Pompe à insuline avec cathéter et tubulure



Pompe à insuline de type pod



Parlez à votre médecin pour savoir quel type de pompe vous convient le mieux.

Comment fonctionne une pompe à insuline ?



La pompe à insuline n'est pas un pancréas artificiel. Elle ne fait que fournir des doses d'insuline en continu. Vous la programmez selon vos besoins.

La pompe a plusieurs fonctions.

- Elle injecte de petites doses d'insuline sous votre peau, tout au long de la journée (débit de base).
- Elle permet, au besoin, de donner d'autres doses au moment des repas (bolus prandiaux).
- Elle permet d'ajouter d'autres doses dans la journée si votre glycémie est trop haute (bolus de correction).
- Si vous avez un capteur de glycémie, l'ajustement du débit de base d'insuline se fait automatiquement grâce aux données transmises par le capteur.

Quels sont les avantages de la pompe à insuline ?

La pompe à insuline est pratique. Elle remplace les injections que vous vous faites plusieurs fois par jour. Elle permet de :

- mieux contrôler votre diabète, 24 heures sur 24 et 7 jours sur 7
- diminuer les variations de votre glycémie
- réduire le risque d'une baisse (hypoglycémie) ou d'une hausse (hyperglycémie) soudaine de votre glycémie
- réduire les risques de complications liées au diabète

De plus, vous pouvez avoir un mode de vie plus flexible, comme :

- avoir différents types d'activités physiques aux moments qui vous conviennent
- avoir des horaires variables pour vos repas, votre travail, votre sommeil...
- vous adapter plus facilement au décalage horaire
- pouvoir partager vos glycémies à distance avec votre équipe de soins ou vos proches

Si vous avez un capteur de glycémie :

- l'ajustement des doses d'insuline (débit de base) est encore **plus précis**
- les avantages nommés juste avant sont encore plus grands
- vous devez quand même planifier certaines doses d'insuline selon vos repas et vos activités à venir

Où s'installe le cathéter ou le pod ?

Votre cathéter ou votre pod peuvent être installés sur le ventre, un bras, une cuisse ou sur le haut des fesses.



Quand faut-il changer le dispositif ?

Cela varie d'un modèle à l'autre. Suivez les instructions données par votre équipe de soins.

Quand est-il conseillé d'avoir une pompe à insuline ?

La pompe à insuline est surtout recommandée aux personnes atteintes d'un diabète de type 1, dans les cas suivants :

- Baisses soudaines et fréquentes de la glycémie.
- Instabilité de la glycémie qui demande des soins médicaux répétés.
- Échec du contrôle de la glycémie avec d'autres traitements.
- Complications de plus en plus graves et fréquentes aux yeux, aux reins et au système nerveux.



Elle peut aussi être proposée aux :

- femmes enceintes ayant un diabète de type 1
- personnes qui veulent mieux prendre en charge leur diabète
- personnes à l'horaire irrégulier ou au mode de vie très actif

Comment savoir si une pompe est un bon choix pour moi ?

Vous évaluerez avec votre équipe de soins si ce traitement vous convient. Avoir une pompe à insuline demande de la vigilance et de l'attention. Vous devez donc :

- Bien connaître le diabète.
- Calculer avec précision la quantité de glucides que vous pouvez manger.
- Prendre votre glycémie au bout du doigt au besoin.
- Avoir accès à un ordinateur pour pouvoir envoyer les données de la pompe à votre équipe de soins.
- Comprendre le rôle de l'alimentation, de l'activité physique, du stress et de l'insuline sur votre glycémie.
- Être formé et suivi par un professionnel de la santé qui connaît bien le fonctionnement de la pompe à insuline.
- Porter la pompe tout le temps.
- Respecter les consignes de fonctionnement de la pompe.
- Être motivé pour collaborer avec l'équipe de soins et accepter les difficultés liées à l'usage d'une pompe.

Avec une pompe à insuline, vous devez parfois prendre votre glycémie au bout du doigt.

Combien coûte-t-elle ?

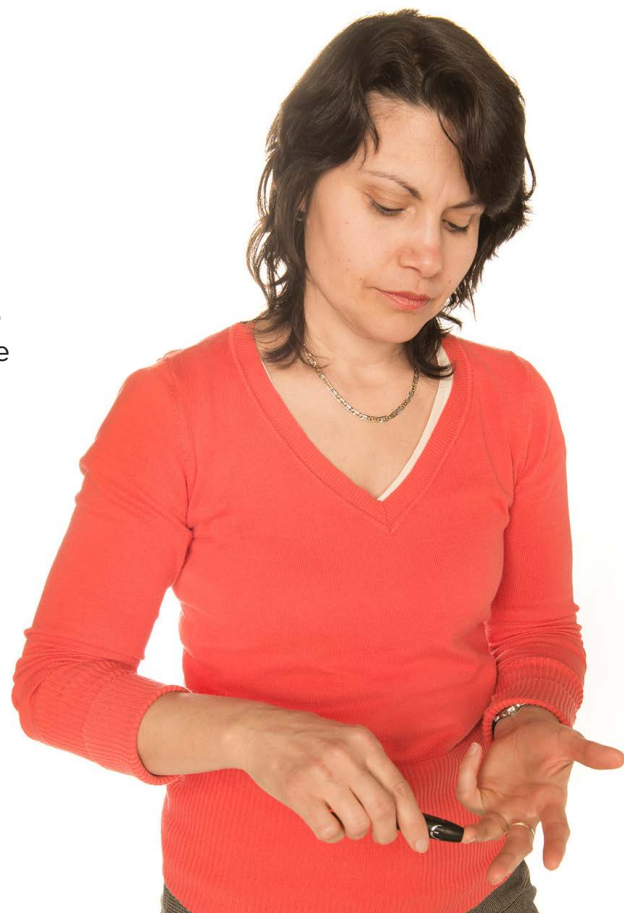
La pompe coûte environ 7 000 \$. Il faut ajouter environ 3 000 \$ par an pour le matériel et l'insuline. Certaines compagnies d'assurance couvrent jusqu'à 80 % des coûts. D'autres accordent un montant maximum non renouvelable.

Vérifiez si votre compagnie d'assurance couvre ces frais. Il faut aussi tenir compte du fait qu'une pompe se change à peu près tous les 5 ans.



ATTENTION

La Régie de l'assurance maladie du Québec (RAMQ) ne rembourse pas les frais de la pompe à insuline pour les adultes. Elle couvre les frais pour les moins de 18 ans atteints de diabète de type 1. Lorsque ces enfants deviennent adultes, les frais restent couverts si la pompe est toujours prescrite par le médecin.



À qui m'adresser pour obtenir de l'aide ou poser des questions?

Posez vos questions à votre équipe de soins lors de votre prochain rendez-vous.



LIGNE SANTÉ PATIENT CHUM

514 890-8086

24 heures sur 24, 7 jours sur 7

Vous êtes un patient du CHUM?

Vous avez des questions sur votre état de santé? Une infirmière peut vous aider.



BLOC-NOTES



Questions



Personnes-ressources et contacts



RESSOURCES UTILES

Diabète Québec :

- 514 259-3422
- 1 800 361-3504

diabete.qc.ca

Association canadienne du diabète
(en anglais) :

diabetes.ca

Projet BETTER

Plusieurs informations utiles pour les personnes atteintes d'un diabète de type 1.
type1better.com

Il existe d'autres fiches santé produites par le CHUM. Demandez lesquelles pourraient vous convenir.



Vous pouvez aussi les consulter directement sur notre site
chumontreal.qc.ca/fiches-sante

Le contenu de ce document ne remplace d'aucune façon les recommandations faites, les diagnostics posés ou les traitements suggérés par votre professionnel de la santé.

Pour en savoir plus sur le Centre hospitalier de l'Université de Montréal
chumontreal.qc.ca